

SØGNE KOMMUNE

Rådmannens forslag

til

økonomiplan

2011 – 2014



Foto: Arnfinn Håverstad

RÅDMANNENS FORSLAG TIL VEDTAK:	3
Saksutredning	3
Statsbudsjettet.....	3
Endringer i drift	5
Endringer i investeringer	6
Forutsetninger i økonomiplanen.....	8
Finansforvaltning	9
Disposisjonsfond/bufferfond.....	9
Eiendomsskatt.....	9
Rådmannens merknad.....	10
OPPSUMMERING	11
Endring i frie inntekter:	12
Budsjettskjema 1A - Til fordeling drift	12
Netto driftsresultat	13
Budsjettskjema 1 B	13
BEMANNING SØGNE KOMMUNE 2007 - 2011	15
Endringer lønnsbudsjett fra 2010 – 2011	15
Helse og omsorg	15
Oppvekst	17
Teknisk	17
ADMINISTRASJONSAVDELINGEN	18
6.1 Administrasjonsavd.	18
OPPVEKST	19
6.2 PP-Tjenesten	24
6.4 Barnehager.....	24
6.6 Felles oppvekst	25
6.7 Nygård skole	25
6.8 Lunde skole.....	26
6.9 Langenes skole	26
6.10 Barnevern.....	27
6.11 Tangvall skole	28
6.12 Tinntjønn skole.....	28
6.18 Kultur	29
HELSE OG OMSORG	29
6.3 NAV/Sosial	34
6.5 Kompetanseutvikling.....	35
6.13 Helsetjenester	35
6.15 Institusjonstjenester	36
6.16 Hjemmetjenester	37
6.17 Psykisk helse/hab	37
6.23 Felles omsorg.....	38
TEKNISK SEKTOR	39
6.19 Ingeniørvesenet	44
6.20 Arealenheten	45
6.21 Brannvesenet	45
6.22 Eiendom	46
6.24 Fellesutgifter.....	46
6.25 Renter mv.....	47
INVESTERINGSPLAN 2011 – 2014	50
GJELDSUTVIKLING I PLANPERIODEN 2011 – 2014	51
Leserveiledning til tabeller.....	52

RÅDMANNENS FORSLAG TIL VEDTAK:

- 1. Kommunestyret vedtar økonomiplan for 2011 – 2014. Forslag til driftsrammer og investeringsbudsjett i økonomiplanen 2011 – 2014, er kommunens årsbudsjett for 2011.**
- 2. Kommunestyret vedtar å skrive ut eiendomsskatt i hele Søgne kommune i 2011, med 2 promille av takstgrunnlaget på hver eiendom med reduksjonsfaktor på 15% og kr 500.000 i bunnfradrag.**

Saksutredning

Rådmannens forslag til økonomiplan for 2011-2014 og budsjettet for 2011 baserer seg på følgende forutsetninger.

Statsbudsjettet

I kommuneproposisjonen ble det presisert at den varslede inntektsveksten i 2011 skal regnes fra det såkalte RNB-nivået for kommunesektorens inntekter i 2010, dvs. det nivået som revidert nasjonalbudsjett la til grunn.

Regjeringen legger opp til realvekst i kommunesektorens samlede inntekter i 2011 på om lag 5,7 mrd. kr. Dette tilsvarer 1,7 pst. Veksten er da på vanlig måte regnet fra anslått inntektsnivå for 2010 i RNB 2010. Realvekst i samlede inntekter på mellom 4 og 5 mill. kr ble signalisert i kommuneproposisjonen. Regjeringen foreslår økte bevilgninger på barnehager, opprusting av skole- og svømmeanlegg, kirker og fylkesveier, omsorgsboliger og sykehjemsplasser, barnevern og samhandlingsreformen.

Det legges opp til en realvekst i frie inntekter i 2011 på 2,75 mrd. kr.¹ Veksten ble da også signalisert til å ligge i intervallet 2,5-3 mrd. kr i kommuneproposisjonen. Veksten fordeler seg med 2,55 mrd. på kommunene og 0,2 mrd. på fylkeskommunene. I kommuneopplegget er lagt inn kompensasjon for pris- og lønnsvekst i 2011 på 2,8 pst. Her inngår et anslag for årslønnsvekst på 3,25 %. For (primær-)kommunene er nominell vekst beregnet til 4,0 % sammenlignet med "RNB-nivået" i 2010. I forhold til anslag på regnskap 2010 blir nominell vekst 3,7 %, tilsvarende rundt 0,9 % i realvekst.

Regjeringen foreslår at den kommunale skattøren for personlige skattytere settes til 11,3 prosent i 2011. Det er en reduksjon på 1,5 prosentpoeng fra 2010. Skattøren er tilpasset forutsetningen om at skattenes andel av de samlede inntektene for kommunene skal reduseres til 40 prosent i 2011. Reduserte skatteinntekter motsvares av økt rammetilskudd.

Føringer i statsbudsjettet

Veksten i frie inntekter må ses i sammenheng med økte utgifter for kommunesektoren knyttet til befolkningsutviklingen. Beregninger utført av Det tekniske beregningsutvalg for

¹ Tilsvarende 2.750-800 = 1.950 mill. kr regnet i forhold til anslag på regnskap 2010.

kommunal og fylkeskommunal økonomi (TBU) i mars, indikerte at kommunesektoren kunne få merutgifter i 2011 på om lag 2,4 mrd. kr knyttet til den demografiske utviklingen. I juni la SSB fram nye befolkningsframskrivninger som viser en noe høyere befolkningsvekst framover. De nye framskrivningene innebærer en oppjustering av merutgiftene til om lag 2,6 mrd. kr. Dette er utgifter som må dekkes av kommunesektorens samlede inntekter. Den delen av kommunesektorens merutgifter knyttet til befolkningsutviklingen som må dekkes av frie inntekter, kan anslås til om lag 2,1 mrd. kr.² I tillegg vil kommunesektoren få økte pensjonskostnader i 2011 på anslagsvis 600 mill. kr. Dette må dekkes av de frie inntektene.

I 2011 blir driftstilskuddet til barnehager, skjønnsmidler til barnehager og tilskudd til barn med nedsatt funksjonsevne i barnehage innlemmet i kommunenes rammetilskudd. Det er i tillegg bevilget 92,5 mill kr til opptrapping av likeverdig behandling av ikke-kommunale barnehager, samt 263 mill kr til videreføring av nominell maksimalpris for foreldrebetaling i barnehage. Samlet blir overført om lag 28 mrd. kr til kommunenes rammetilskudd.

Som følge av at elevtallet i statlige og private skoler øker er kommunene sitt rammetilskudd redusert med 27,7 mill. kr.

Fra 1. august 2010 er skoleeierne lovpålagt å tilby leksehjelp til elever på 1.-4. årstrinn. I 2011 blir kommunene kompensert for helårseffekten av tiltaket, og det blir derfor lagt inn om lag 93 mill. kr. i kommunene sitt rammetilskudd. Fra og med høsten 2010 er tallet på undervisningstimer i grunnskolen utvidet med en time. Kommunesektoren blir kompensert for helårseffekten av tiltaket og det er lagt inn om lag 263 mill kr i budsjettet for 2011.

Fra 1. august 2010 er det innført rett til skoleskyss for funksjonshemmede til og fra SFO i skoleåret. For kommunene er helårseffekt av tiltaket om lag 18 mill. kr. Det ble lagt inn 7,5 mill. kr. til tiltaket i RNB 2010. I budsjettet for 2011 blir kommunene kompensert for merkostnadene knyttet til innføring av retten, og det er lagt inn 10,3 mill. kr. i kommunenes rammetilskudd.

I 2009 ble det innført et nytt regelverk for den statlige bostøtten som gir innsparinger på kommunenes sosialhjelpsbudsjett og kommunale bostøtteordninger. Som for 2009 og 2010 vil det også i budsjettet for 2011 bli gjort et uttrekk fra kommunenes rammetilskudd. I 2011 blir 45,2 mill. kr. trukket ut fra rammetilskuddet.

Fra og med 2011 blir gjeldende ordning med refusjon av portoutgifter fra kommunene til staten ved utsending av skatteoppgjør opphevet. Rammetilskuddet blir derfor redusert med 18 mill. kr.

Det er etablert en rentekompensasjonsordning for skole- og svømmeanlegg. Ordningen skal vare 8 år og det tas sikte på en total investeringsramme på 15 mrd. kroner. I 2011 gis en rentekompensasjon innenfor en låneramme på 2 mrd. kroner.

Investeringsstilskudd til omsorgsboliger og sykehjemsplasser videreføres. Engangstilskudd som i gjennomsnitt dekker 25% av anleggskostnadene og det foreslås en tilskuddsramme som gir rom for 2000 nye omsorgsplasser i 2011.

Innlemming av øremerkede tilskudd

² Resten dekkes av øremerkede tilskudd og økte gebyrinntekter.

På barnehageområdet foreslås om lag 28 mrd. Kr. innlemmet i kommunenes rammetilskudd.

Bevilgningen til kvalifiseringsprogrammet innlemmes, men gis en særskilt fordeling utenfor utgiftsutjevningen i 2011. Samlet innlemmes om lag 1,2 mrd. kr. Regjeringen foreslår å legge om refusjonsordningen for individstønning for deltakere på kvalifiseringsprogram.

Individstønningen knyttet til deltakere på statlige arbeidsmarkedstiltak er beregnet til om lag 406 mill. kr., og inngår i beløpet som innlemmes.

Lov om kommunale krisesentertilbud ble iverksatt fra 2010. Som en overgangsordning ble det øremerkede statstilskuddet til drift av krisesentre opprettholdt i 2010. For 2011 foreslås nærmere 238 mill. kr. lagt inn i rammetilskuddet til kommunene.

I kommuneproposisjonen for 2011 ble det varslet at regjeringen ville komme tilbake til spørsmålet om innlemming av tilskudd til rustiltak. Regjeringen foreslår å videreføre dagens opptrappingsplan for rusfeltet ut 2012 og en finansiering gjennom øremerkede bevilgninger. Rusfeltet foreslås styrket med 100 mill. kr., hvorav 70 mill. kr. til kommunalt rusarbeid.

Kommunalt barnevern

Det kommunale barnevernet styrkes med et nytt øremerket tilskudd på 240 mill. kr over Barne-, likestillings- og inkluderingsdepartementets budsjett. Hoveddelen av bevilgningen skal gå til nye stillinger – men kommuner som har et tilstrekkelig antall stillinger, kan søke om midler til enkelte andre tiltak som styrker barnevernet. Fylkesmannen skal fordele midlene etter søknad.

Barnehager

Helårsvirkning i 2011 av nye barnehageplasser i 2010 og videreføring av makspris: I 2010 opprettes det nye barnehageplasser som får budsjettmessige konsekvenser i 2011. Helårseffekten i 2011 anslås til om lag 800 mill. kroner. Dette er en del av veksten i kommunesektorens samlede inntekter i 2011. Maksimalpris for foreldrebetaling videreføres på samme nominelle nivå som i 2010 (2.330 kr per måned tilsvarende 25.630 kr per år) for en heltidsplass). Kommunene er kompensert med 263 mill. kr. i rammetilskuddet i 2011.

Fra 1. august 2011 foreslås det å øke kommunenes minimumsforpliktelse til likeverdig behandling av kommunale og ikke-kommunale barnehager fra 88 pst. til 91 pst. Kommunene er kompensert med 92,5 mill. kr. i rammetilskuddet i 2011.

Endringer i drift

Rådmannen har tatt utgangspunkt i revidert budsjett for 2010 og videreført de tiltak som er innarbeidet der. For skolenes del er innarbeidet en økning i tiltak til økt timetall og gratis leksehjelp. Likeledes er innarbeidet en styrking av pedagogisk utviklingsarbeid og en tilpasning til de reformer som staten har vedtatt når det gjelder skolene. Det er også tatt høyde for økte driftskostnader knyttet til IT-satsingen ved skolene.

Det er også innarbeidet en økt satsing når det gjelder barnehager, ved nybygging av Sjøstjerna barnehage. Det er et krav at det skal være full barnehagedekning også i 2011.

Kostnadsdekningsbehovet som danner grunnlaget for tilskudd til ikke-kommunale barnehager, er økt fra 88% til 91% fra 1.8.2010. Rådmannen har i forslaget til økonomiplan lagt til grunn at kommunen vil få private barnehager som vil kreve større kostnadsdekning enn det som har vært forholdet hittil i kommunen.

Når det gjelder pleie- og omsorg foreslår rådmannen at en gradvis innarbeider de tiltakene som ble foreslått i gjennomgang av pleie- og omsorgsenhetene i kommunen for å redusere kostnadene innenfor denne sektoren. Det foreslås videre å kutte i rammetimer i skolene fra 2012.

Økte fellesutgifter til interkommunale ordninger, organisasjonsutvikling, økte forsikringsutgifter, budsjettert lønnsreserve og økte pensjonskostnader, er innarbeidet i rådmannens forslag.

Samtlige resultatområder ble underlagt et kutt på 1 pst i 2010 som videreføres i 2011. I tillegg vil ikke enhetene bli kompensert for den generelle pristigningen som tilsvarer rundt 3 mill. kroner.

Tiltak som ikke er prioritert av rådmannen

Det er stort sett ikke medregnet tiltak som gjelder en økning av bemanningen. Dette gjelder bl.a. ønske om økning av bemanning til boligsosialt arbeid, en videre økning av rammetimer til skolene utover inneværende skoleår og en styrking av bemanning i pleie- og omsorgsenhetene utover dagens nivå, samt økt utredningskapasitet i sentraladministrasjonen..

Endringer i investeringer

Investeringer i Lunde skole med flerbrukshall med til sammen 59 mill kroner i denne økonomiplanperioden er det største enkeltprosjektet i rådmannens investeringsplan. Dette er i samsvar med kommunestyrets vedtak av skolebruksplanen. Arbeidet med å regulere området er igangsatt, og det forventes byggestart i høsten 2011. Det er videre avsatt 5 mill. kr. til opprusting av kommunale bygg i 2013. I videre arbeid med skolebruksplanen må det tas stilling til bruken av en del av disse midlene.

Bygging av bibliotek og rehabilitering av rådhuset med til sammen 65 mill. kr. er et stort investeringsprosjekt i denne økonomiplanperioden. Etersom NAV er etablert utenfor rådhuset er det mulig å dekke kommunens behov innefor dagene bygningsmasse forutsatt at biblioteket får en fløy i førsteetasjen i tillegg til dagens areal. Det ble avsatt 7 mill. kr. i 2008 og 8 mill. kr. i 2010 og det foreslås 25 mill. kr. i 2011 og 25 mill. kr. i 2012 til bibliotek og rehabilitering av rådhuset. Forventet byggestart høsten 2011. Nettoutgiftene med bygging av NAV-kontorer er tatt med 4,1 mill. kr. i 2012.

I økonomiplanen for 2009 til 2012 var det avsatt 20 mill. kr. til totalrenovering/nybygg av Sjøstjerna barnehage i 2009. Byggestart i 2010. I tillegg foreslår rådmannen bygging av to nye barnehager og har avsatt til sammen 30 mill. kr. i 2011 og 2012 og 20 mill. kr. i 2014.

Ombygging av ungdomsløkkale er tatt med 1,0 mill i 2011. Det er videre satt av 1 mill. kr. til renovering av bygget på Langenes brygge.

Rådmannen foreslår en investering på 1 mill. kr. pr år i planperioden for IT-utstyr til skolene. For kommunens øvrige IT-investeringer foreslås 1,5 mill. kr. pr år i henhold til kommunens IT-plan. På grunn av mangel på avklaring av regionens IT-strategi har vi blitt liggende etter andre regioner når det gjelder å ta i bruk IT-teknologi. I samarbeid med de andre kommunene i Knutepunkt Sørlandet foreslås økt satsing på IT i perioden, og rådmannen foreslår investeringer på 1,42 mill. kr. i 2011 og 0,63 mill. kr. i 2012, 2013 og 2014 i tillegg til kommunens øvrige IT-investeringer.

Til bofellesskap for funksjonshemmede foreslår rådmannen 7,5 mill. kr. i 2012. Det foreslås 0,8 mill. kr. pr. år til sosialboliger og en ny flyktningsbolig i 2011 med 1,5 mill. kr.

Idrettens handlingsplan for anlegg er foreslått med årlig investeringsramme med 0,5 mill kr pr år i tillegg til eventuelle spillemidler. Nytt gulv i Nygårdshallen er på plass, men det må brukes 200.000 kr av rammen for 2011 for restfinansiering av dette anlegget. Garasje for løypemaskinen på Årstøl, orienteringskart og skatebane er tiltak som foreslås innenfor rammen for 2011. For utvidelse og opprusting av det interkommunale skianlegget på Sandripheia ble det bevilget 270.000 kr i 2010 og det foreslås 75.000 kr i 2011. Dette er i samsvar med investeringsplanen for Sandripheia skianlegg.

Rådmannen foreslår investeringer til asfaltering av kommunale veger med 560.000 kr. pr år. Det settes av penger til grunnerverv og trafikksikkerhetstiltak på henholdsvis 300.000 kr. og 60.000 kr. pr år i perioden som i tidligere økonomiplaner. ATP-prosjektet videreføres med 370.000 kr. pr år som er kommunens andel i ”myk pakke”.

Til fornyelse av maskiner og utstyr for ingeniørvesenet er det ført opp et rammebeløp på 500.000 kr. pr år i perioden. Investeringer i vannforsyning og avløpsanlegg er på henholdsvis 2 og 3 mill. kr. pr år i perioden. Disse investeringene belastes selvkostregnskapene for vann og avløp.

I økonomiplanen er det lagt inn salg av kommunale eiendommer med 5 mill. kr. pr år fra 2012. Hvis kommunen ikke selger eiendommer i dette omfanget, går egenandelen på kommunens investeringer ned og lånefinansieringen må økes tilsvarende. Med foreslåtte avdrag på i overkant av 20 mill. kr. pr år, vil kommunen ved utgangen av 2014 ha en lånegjeld på 520 mill. kr. eller ca 47.000 kr pr innbygger. Dette er rundt 10 000 kroner mer enn i 2009. Søgne kommune vil ha en høy lånegjeld sammenlignet med andre kommuner.

Rådmannen prioriterer følgende investeringer i økonomiplanperioden:

- Utbygging av Lunde skole med flerbrukshall, 2010, 2011, 2012
- Bibliotek og rehabilitering av rådhuset, 2011 og 2012
- Nye barnehager, 2011 – 2012 og 2014
- Ombygging omdomslokale 2011
- Renovering bygg - Langenes brygge 2011
- IT-skolene, 2011 - 2014
- IT etter kommunens IT-plan, 2011 - 2014
- IT i regi av Knutepunkt Sørlandet, 2011 – 2014
- Sosialboliger, 2011 – 2014
- Flyktningsbolig, 2011
- Bofellesskap funksjonshemma, 2012
- Idrettens anleggsplan 2011 – 2014
- Sandripheia, investeringstilskudd, 2010 og 2011
- Opprusting kommunale bygg – rammebeløp, 2013
- Asfaltering kommunale veger, 2011 - 2014
- Investeringer i vann- og avløpsnett, 2011 – 2014
- Utstyr ingeniørvesenet, 2011 - 2014
- ATP- investeringer; kommunens andel i ”myk pakke”, 2011 – 2014

Rådmannen har ikke funnet plass i økonomiplanen til følgende investeringer

Det er ikke rom for alle foreslåtte investeringer innenfor teknisk sektor hvor det er avsatt en mindre investeringsramme enn det som det er behov for. Oppgradering av kommunens bygninger og anlegg er prioritert, men det er ikke tilstrekkelig med midler for å opprettholde standarden.

Forutsetninger i økonomiplanen

Skatt- og rammetilskudd

Kommunens inntektsanslag for perioden 2011 – 2014 er basert på regjeringens forslag til statsbudsjett for 2011 og en realvekst på 1,0 % utover i økonomiplanperioden.

Merverdikompensasjon

Det er lagt opp til en overgangsordning der minimum 40 % av merverdiavgifts-kompensasjonen føres i investering fra 2011. For 2012 skal minimum 60 % overføres, fra 2013 minimum 80 %. Fra og med 2014 skal merverdiavgiftskompensasjon fra investeringer i sin helhet føres i investeringsregnskapet.

Pris- og lønnsvekst

Regjeringen legger i statsbudsjettet for 2011 opp til et anslag for lønnsveksten på 3,25 % og prisvekst på 2,0 %. I rådmannens forslag til budsjett og økonomiplan er det samme anslaget for lønnsvekst benyttet. Enhetene er i rådmannens forslag ikke kompensert for prisvekst på 2,0 %. I tillegg er det kompensert for enkelte utgifter som forsikringer mv under fellesutgifter i tillegg til tiltakene som ligger under de ulike enhetene. Det er lagt inn helårsvirkning med 1 % på de ulike lønnskonti i forhold til oppdatert lønn i 2010.

Pensjonskostnader

Premieavvik

Pensjonskostnad er et regnskapsmessig begrep og må benyttes entydig mot regnskapsføring av beregnet pensjonskostnad, og ikke for å beskrive pensjonspremien. Pensjonskostnaden er en aktuarberegnet størrelse der forutsetningene som legges til grunn, fastsettes av departementet. Kostnaden beregnes på basis av den pensjonsrettighet som opptjenes i løpet av et år hensynstatt fremtidig lønnsvekst og G-regulering, samt at en forventet avkastning på pensjonsmidlene blir fratrukket.

Premieavvik er forskjellen mellom innbetalt pensjonspremie og aktuarberegnet pensjonskostnad. Når innbetalt pensjonspremie er større enn pensjonskostnad, skal premieavviket inntektsføres i regnskapsåret. Saldoen på opparbeidet premieavvik i balansen utgiftsføres med 1/15 de påfølgende regnskapsår. Saldoen beløp seg til 22,7 mill kroner ved årsskifte.

Rente- og avdragsforutsetninger

Det er lagt til grunn en stigende rente i økonomiplanene. For 2011 er den løpende renten satt til 3,25%, 2012 til 3,75%, 2013 til 4,0% og for 2014 til 4,5%. Budsjetterte låneopptak forskyves i den grad kommunens driftslikviditet gir rom for det. Forsinkete låneopptak er tatt hensyn til i beregningen av årlige renter og avdrag i handlingsprogramperioden. Økt rentenivå medfører også høyere renteinntekter på kommunens bankinnskudd og andre likviditetsmessige plasseringer.

I økonomiplanen er det lagt til grunn av det betales avdrag på omtrent samme nivå som avskrivningene i kommunen.

Finansforvaltning

Forvaltningsfondet

Den langsiktige målsetningen for forvaltningsfondet er at kapitalens avkastning skal benyttes til å opprettholde realverdien av Grunnfondet. Den overskytende delen av avkastningen skal brukes til beste for innbyggerne i Søgne kommune.

Søgne kommune har ved utgangen av 2. tertial 2010 kr. 117,1 mill stående i forvaltningsfondet. Finansreglementet gir handlingsrom for rådmannen til å investere i ulike aktivaklasser og rådmannen har valgt å følge opp strategien med 20% i globale aksjer og 80% i norske obligasjoner. Fondet har hittil i år gitt en avkastning på 1,3% på aksjer og 3,9% på norske obligasjoner. Totalt for hele porteføljen en avkastning på 3,4%. ved utgangen av september 2010.

Søgne kommune har etter opprettelsen av fondet hatt en meget anstrengt økonomisk situasjon. På grunn av kommunale regnskapsregler har det ikke vært mulig å gjøre avsetninger som har gjort at man har kunnet opprettholde realverdien i fondet.

Stresstest utført på bakgrunn av fondets størrelse og risiko som tas med sammensetningen av 80% i obligasjoner og 20% i globale aksjer tilsier en bufferkapital på 6,0 millioner kroner.

I forslaget til økonomiplan er det heller ikke i år satt av tilstrekkelige midler til å opprettholde realverdien på avsatt kapital eller til et eget bufferfond.

Agder Energi

Aksjene i Agder Energi har siden salget av deler av aksjene i 2003 og frem til utgangen av 2010 gitt et utbytte på 75 mill. kroner som er kjørt inn i driftsregnskapet.

Disposisjonsfond/bufferfond

Kommunen hadde ved årsskiftet 20 mill. kroner på disposisjonsfond/bufferfond som kommunen kan benytte for å takle uforutsette utgifter og svingninger i rentenivå, finansinntekter, skatteinntekter, premieavvik og lønnsutgifter. Det ble ved budsjettrevisjonen brukt 6,1 mill av disposisjonsfondet til økte driftsutgifter og utbetaling av enhetenes "overskudd" 2009. Kommunens inntektsførte premieavvik beløp seg til ved årsskifte 22,7 mill kroner og vil komme som en utgift de kommende år. Stresstesten gjort vedrørende finansforvaltning, tilsier at kommunen bør ha en bufferkapital på 6,0 mill kroner.

Eiendomsskatt

Eiendomsskatt utskrives med hjemmel i "lov om eiendomsskatt til kommunane", og det er kommunestyret som avgjør om det skal skrives ut eiendomsskatt. Kommunestyret fastsetter hvert år i sammenheng med budsjettet hva slags satser som skal benyttes i forbindelse med utskriving av eiendomsskatt.

Eiendomsskatten skal være minst 2 promille og ikke mer enn 7 promille av takstgrunnlaget.. For ytterligere detaljer vises det til sak til kommunestyret, K-45/08 av 19.06.08.

Som det fremgår av økonomiplanen legges det ikke opp til endringer i eiendomsskatten. Dette betyr at eiendomsskatten foreslås satt til 2 promille og at bunnfradrag på 500.000 kroner opprettholdes.

Rådmannens merknad

Søgne kommune har i mange år brukt mer penger enn det inntektene kan forsvare. Et positivt nettoresultat på 30,8 mill. kroner i 2009 endrer ikke på dette bildet og det bør være et tankekors at innføringen av eiendomskatt ikke har ført til balanse mellom inntekter og utgifter. Realiteten er at kommunen bør kutte utgiftene med rundt 20 mill. kroner for å få en bærekraftig økonomi. Uten eiendomsskatt må man kutte ytterligere 20 mill. kroner. Behandlingen av årets økonomiplan er avgjørende for kommunens handlefrihet og for utviklingen av tjenestetilbudet – ikke bare i dag – men også i fremtiden.

Regjeringens forslag til endringer i inntektssystemet slår positivt ut for Søgne, men det er usikkerhet knyttet til effekten av de endringer regjeringen foreslår for rammetilskuddet. Tilskuddet til øremerket barnehagedrift avvikles blant annet og det er fortsatt usikkerhet om hvordan det vil slå ut for Søgne. Det er usikkerhet knyttet til skatteinngang og nye beregningsregler for pensjon bidrar til ytterligere økte pensjonsutgifter.

Siden kommunes økonomi er i ubalanse vil kommunens utgifter vokse mer enn inntektene. En sånn situasjon kan ikke vedvare og det må foretas klare prioriteringer i årene som kommer. Tydelige prioriteringer er avgjørende for å trygge de viktigste velferdsoppgavene for de som trenger det i dag, og sikre at vi også kan levere gode tjenester i fremtiden.

I forrige økonomiplan ble det staket ut en ny kurs for å få samsvar mellom utgifter og inntekter. Kuttene som ble foreslått var resultat av en bred gjennomgang av kommunen, og var de første skrittene mot en bærekraftig økonomi. Å kutte i kommunens budsjetter smerter, særlig fordi kutt i kommunens budsjetter går ut over de svake i samfunnet. Grunnen til at det blir slik er at kommunen i svært liten grad bruker penger på de som greier seg selv. Kommunens tjenester retter seg mot barn, gamle og andre grupper som trenger bistand av ulike grunner.

Rådmannen har stor forståelse for at man ønsker å skjerme svake grupper i budsjettbehandlingen. En må imidlertid være klar over at det er de samme gruppene som vil måtte betale prisen dersom kommunen ikke tilstreber å få et bærekraftig budsjett. Dårlig orden på økonomien fører ofte til at man bruker masse ressurser på kjøre driften opp og ned. Resultatet blir lite motiverte medarbeidere og sløsing med ressurser, det vil si mindre tjenester og ikke minst til at kuttene blir mye kraftigere når de først må tas.

Det har blitt stilt spørsmål ved hvorfor kommunen må kutte når den hadde et positivt nettoresultat i 2009. Netto driftsresultat måler imidlertid ikke "overskuddet" i kommunene på en måte som gir et klart svar på om kommunen har en bærekraftig økonomisk utvikling eller ikke. En hovedsvakheter er at kostnader som slitasje og verdiforringelse på bygninger, inventar, maskiner etc. ikke trekkes fra når netto driftsresultat beregnes. Dette gjør at netto driftsresultat blir "for høyt". Kommunene må derfor ha netto driftsresultater større enn null for å ha en bærekraftig økonomi. Ser en bort fra ekstraordinære kortsiktige svingninger i inntekter og utgifter, så må kommunesektoren ha et reelt netto driftsresultat på om lag 3 – 3 ½ prosent av inntektene for å være i balanse.

Når kommunene snakker om netto driftsresultat, så forstås ofte dette på den samme måten som et overskudd i en privat bedrift. Dette gir lett gale assosiasjoner. I en bedrift er målet med virksomheten å skape overskudd for eierne. Normalt vil eierne løpende ta ut deler av dette

overskuddet i form av utbytte. Slik er det ikke i en kommune, der er målet å skape velferd for innbyggerne. Et eventuelt overskudd tas ikke ut av kommunen. Det som ikke brukes ett år, kan spares og brukes senere, eller det kan brukes til å nedbetale gjeld slik at utgiftene blir redusert i fremtiden. Uansett hvordan overskuddet disponeres, kommer det innbyggerne til gode.

Forslag til budsjett for 2011 gir et netto driftsresultat på 1,4 pst. Når man korrigerer for mva.-kompensasjon fra investeringene som føres som inntekt i driftsbudsjettet, så er resultatet minus 0,2 pst., eller rundt 17 – 18 mill. kroner lavere enn anbefalt. Rådmannen tar imidlertid til etterretning at de kuttene som ble vedtatt i forbindelse med budsjettet for 2010 i stor grad har blitt reversert. Rådmannen foreslår derfor ikke nye kutt i budsjettet for 2011.

Rådmannen vil imidlertid være helt klar på at dette ikke er et bærekraftig budsjett og at man ved å vedta budsjettet slik det er lagt frem utsetter og dermed forsterker behovene for kutt i fremtiden. Rådmannen vil derfor anbefale at de kuttene som er lagt inn senere i økonomiplanen flyttes frem og at man legger en plan med klare mål for hvordan kommunen skal få orden på økonomien.

Ved å legge en plan nå for hvordan kommunen skal få et bærekraftig budsjett, redusere men behovet for innstramninger på et senere tidspunkt. Et kutt på rundt 20 mill. kroner vil smerte, men det tilsvarer et kutt på litt over 3 pst. av kommunens budsjett. Dette betyr at det meste av kommunens tjenestetilbud opprettholdes og videreføres. Jeg tror kreativitet og nyskapning kan utløses som et resultat av strammere økonomiske rammer dersom enheten for frihet til å tilpasse seg på faglige kriterier. Kommunen kommer fortsatt til å ha omfattende og gode tjenester, selv om vi må gjennomføre innsparingstiltak og omstillinger.

OPPSUMMERING

Kommune-Norge står overfor store utfordringer. Kommunen har imidlertid all grunn til å være stolt over de mange gode tjenestene kommunen gir til innbyggerne. For å sikre et godt tjenestetilbud må kommunen ha en ansvarlig økonomisk styring som erkjenner at de verdier vi har til rådighet ikke er våre – men verdier som forvaltes på vegne av innbyggerne, og kommende Søgne-beboere.

Endring i frie inntekter:

Hele 1000	2010	2011	Endring	%-vis endr.
Skatter	233 246	219 907	-13 339	-5,72 %
Rammetilskudd	94 261	194 187	99 926	106,01 %
Sum frie inntekter	327 507	414 094	86 587	26,44 %

Omleggingen i inntektssystemet har følgende virkning for Søgne kommune i forhold til innlemming i rammetilskuddet:

- Barnehager over fra øremerket tilskudd - anslag: Kr. 66.000.000,-
- Ulike overgangsordninger ” 3.600.000,-

Anslaget for vekst i frie inntekter blir da på rundt 17 mill. kroner som skal dekke demografi, pris- og lønnsvekst samt pensjonskostnader.

Budsjettskjema 1A - Til fordeling drift

		2 010	2011	2012	2013	2014
1	Skatt på inntekt og formue	-233 246	-219 907	-222 137	-224 367	-226 597
2	Ordinært rammetilskudd	-94 261	-194 187	-195 423	-196 661	-197 950
3	Skatt på eiendom	-20 000	-20 000	-20 000	-20 000	-20 000
4	Andre direkte eller indirekte skatter					
5	Andre generelle statstilskudd	-25 111	-27 163	-33 292	-26 310	-26 801
	<i>5.1 Kompensasjonstilskudd sykehjem/omsorgsboliger</i>	<i>-2 370</i>	<i>-2 370</i>	<i>-2 370</i>	<i>-2 970</i>	<i>-2 970</i>
	<i>5.2 Rentekompensasjon skoleanlegg</i>	<i>-545</i>	<i>-545</i>	<i>-545</i>	<i>-545</i>	<i>-545</i>
	<i>5.3 Rentekompensasjon kirkebygg</i>	<i>-70</i>	<i>-70</i>	<i>-70</i>	<i>-70</i>	<i>-70</i>
	<i>5.4 Investeringskompensasjon reform '97</i>	<i>-521</i>	<i>-521</i>	<i>-512</i>	<i>-503</i>	<i>-494</i>
	<i>5.5 Tilskudd ressurskrevende tjenester</i>	<i>-7 333</i>	<i>-7 500</i>	<i>-6 950</i>	<i>-6 950</i>	<i>-6 950</i>
	<i>5.6 Integreringstilskudd flyktninger</i>	<i>-7 272</i>	<i>-7 272</i>	<i>-7 272</i>	<i>-7 272</i>	<i>-7 272</i>
	<i>5.7 Psykiatrimidler (i rammetilskuddet f.o.m. '09)</i>	<i>0</i>	<i>0</i>	<i>0</i>	<i>0</i>	<i>0</i>
	<i>5.8 Momskompensasjon fra investeringsutgifter</i>	<i>-7 000</i>	<i>-8 885</i>	<i>-15 573</i>	<i>-8 000</i>	<i>-8 500</i>
6	Sum frie disponible inntekter	-372 618	-461 257	-470 852	-467 338	-471 348
7	Renteinntekter og utbytte	-21 563	-18 851	-18 851	-17 851	-17 851
	<i>7.1 Utbytte AE</i>	<i>-14 763</i>	<i>-12 696</i>	<i>-12 696</i>	<i>-11 696</i>	<i>-11 696</i>
	<i>7.2 Utbytte forvaltningsfond</i>	<i>-5 600</i>	<i>-5 255</i>	<i>-5 255</i>	<i>-5 255</i>	<i>-5 255</i>
	<i>7.3 Renteinnt. Overskuddslikviditet</i>	<i>-1 200</i>	<i>-900</i>	<i>-900</i>	<i>-900</i>	<i>-900</i>
8	Renteutgifter, provisjoner og andre finansutgifter	18 433	19 909	23 588	25 145	26 110
9	Avdrag på lån	20 232	19 811	22 622	23 961	24 325
10	Netto finansinntekter/-utgifter	17 202	20 869	27 359	31 254	32 583
11	Til dekning av tidl. års regnskapsmessige merforbruk					
12	Til ubundne avsetninger (disp.fond)	1 000	0	0	401	2 122
13	Til bundne avsetninger					
14	Bruk av tidl. års regnskapsmessige mindreforbruk					
15	Bruk av ubundne avsetninger (disp.fond)	-6 105				
16	Bruk av bundne avsetninger					
17	Netto avsetninger	-5 105	0	0	401	2 122
18	Overført til investeringsbudsjettet	7 310	7 820	9 520	6 400	8 500
19	Til fordeling drift	-353 211	-432 568	-433 973	-429 283	-428 143
20	Sum fordelt til drift (fra skjema 1B)	-353 211	432 568	433 973	429 283	428 143
21	Merforbruk (+) / mindreforbruk (-)	0	0	0	0	0
	<i>Krav til overførsel av merverdiavgiftkompensasjon</i>		<i>-3554</i>	<i>-9343,8</i>	<i>-6400</i>	<i>-8500</i>

Netto driftsresultat

	2011	2012	2013	2014
Sum driftsinntekter	551 302	560 907	557 593	561 603
Netto driftsresultat	7 820	9 520	6 801	10 622
Netto driftsresultat i pst.	1,42 %	1,70 %	1,22 %	1,89 %
Netto driftsresultat korrigert for mva.	8 885	15 573	8 000	8 500
Netto driftsresultat korrigert for mva. i pst.	-0,19 %	-1,08 %	-0,22 %	0,38 %
Anbefalt resultat 3 pst.	16 539	16 827	16 728	16 848
Differanse	17 604	22 880	17 927	14 726

Budsjettskjema 1 B

BUDSJETTSKJEMA 1B I SAMMENDRAG - NETTORAMMER (=UTGIFTER MINUS INNTEKTER) FOR ENHETENE/RAMMEOMRÅDER						
		Budsjett	Budsjett	Budsjett	Budsjett	Budsjett
		Rev. 2010	2011	2012	2013	2014
1	Administrasjonsavdelingen	13 500	14 675	14 845	14 845	14 845
2	PP-Tjeneste	4 581	4 219	4 219	4 219	4 219
3	NAV/Sosial	18 607	11 184	11 184	11 184	11 184
4	Barnehager	4 519	70 776	71 776	71 776	71 776
5	Kompetanseutvikling	5 323	5 459	5 459	5 459	5 459
6	Nygård skole	27 631	30 557	31 057	31 057	31 057
7	Lunde skole	21 088	22 413	22 413	22 413	22 413
8	Langenes skole	18 441	19 107	19 107	19 107	19 107
9	Barnevern	0	10 318	10 318	10 318	10 318
10	Tangvall skole	16 181	16 710	16 710	16 710	16 710
11	Tinntjønn skole	16 333	16 301	16 301	16 301	16 301
12	Helsetjenester	16 198	16 587	16 647	16 707	16 767
13	Institusjonstjenester	33 483	35 416	35 416	31 916	31 916
14	Hjemmetjenester	32 943	29 170	29 170	28 670	28 170
15	Psykisk helsearbeid og habilitering	49 019	53 773	53 773	53 273	52 773
16	Kultur	6 921	7 609	7 609	7 609	7 609
17	Ingeniørvesenet	2 536	1 286	1 286	1 286	1 286
18	Arealenheten	4 050	4 961	4 911	4 661	4 661
19	KBR	6 080	6 819	6 819	6 819	6 819
20	Eiendomsenhet	14 705	15 774	16 274	16 274	16 274
21	Forvaltningstjeneste og lærlingordning	3 421	4 035	4 035	4 035	4 035
22	Felles skole	13 047	13 663	12 913	12 913	12 913
23	Diverse fordelingsutgifter/Inntekter	0	0	0	0	0
24	Øvrige ansvar sentraladministrasjonen	24 604	21 759	21 734	21 734	21 534
	Samlede midler fordelt til drift	353 211	432 568	433 973	429 283	428 143

Hovedtall differanse revidert budsjett 2010 - Budsjett 2011

Økning frie inntekter (Skatt og rammetilskudd) Barnehager inn i rammen.	86 587
Andre generelle statstilskudd	2 052
Differanse netto finans	-3 667
Differanse i drift av enhetene	-79 357
Økt avsetning til buffer/inv.tilskudd	5 615

SKATT

Skatt Søgne kommune 2010		234575
Forventet økning 10/11	-6,25 %	-14668
		<u>219907</u>
Skatteinntekter - endring i %	0,00 %	0
		<u>219907</u>
Endring i % økpl.-perioden	1,00 %	

2011	2012	2013	2014
219907	219907	219907	219907
0	2230	4460	6690
219907	222137	224367	226597

RAMMETILSKUDD

Innbyggertilskudd		
Netto inntektsutjevning		
Utgiftsutjevningstilskudd eller trekk		
Bykлетrekk		
Overgangsordninger INGAR (fra 2009)		
Saker med særskil fordeling		
Ordinært skjønn		
Veksttilskudd		
Prognose samlet rammetilskudd (ekskl. ord. Skjønn)		

Skjønn tildelt i 2010 1800

2011	2012	2013	2014
202245	203549	204852	206155
6355	6419	6484	6548
-20107	-20185	-20263	-20341
-6	0	0	0
-1562	0	0	0
3588	3588	3588	3588
2000	2000	2000	2000
1674	52	0	0
194187	195423	196661	197950

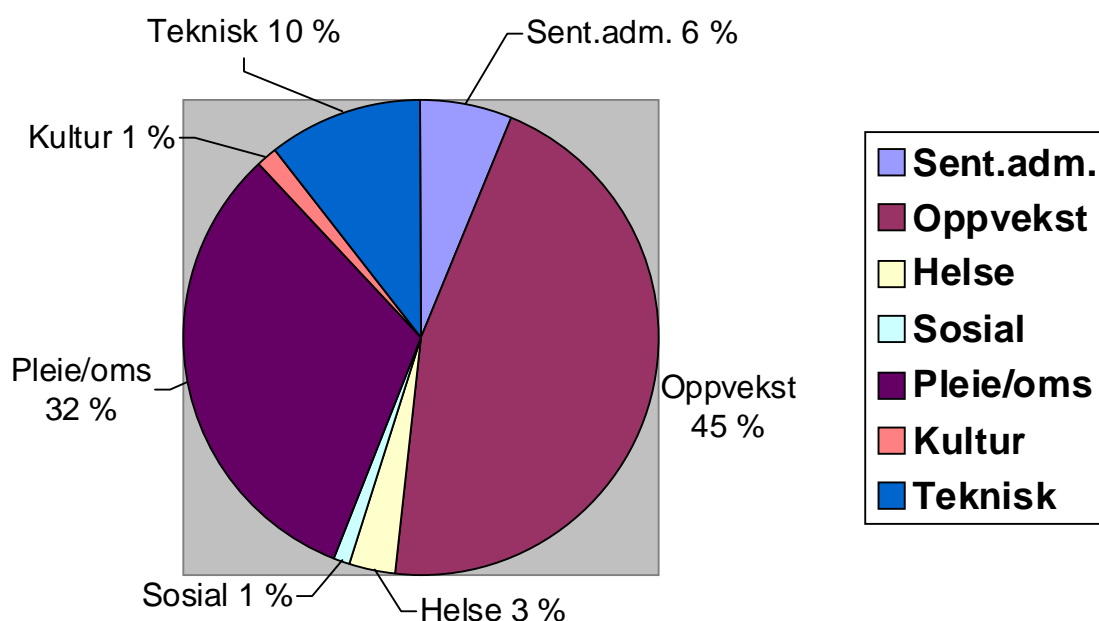
EIENDOMSSKATT

Stipulert eiendomsskatt

2011	2012	2013	2014
20000	20000	20000	20000

BEMANNING SØGNE KOMMUNE 2007 - 2011

	2011	2010	2009	2008	2007
	ÅRSVERK	ÅRSVERK	ÅRSVERK	ÅRSVERK	ÅRSVERK
FUNKSJON/OMRÅDE					
Ansvar 11 – sent.adm.	39	38	36	35	34
Ansvar 20 – oppvekst	266	259	247	237	228
Ansvar 30 – helse	17	18	18	18	17
Ansvar 40 – sosial/edruskap	7	6	6	6	6
Ansvar 50 – pleie/oms.	192	187	193	188	173
Ansvar 60 – kultur	8	7	7	7	7
Ansvar 70 – teknisk	64	63	42	47	47
Totalsum årsverk	595	575	549	538	512



Endringer lønnsbudsjett fra 2010 – 2011

Helse og omsorg

Psykisk helse/habilitering:

Årsverkene i enheten er i 2010 65,3 årsverk. I forbindelse med at en bruker får tilbud i Søgne kommune i stedet for å kjøpe tjeneste utenfor kommunen, må lønnsbudsjettet økes med 4,05 årsverk i 2011. Dette sparer kommunen penger på i forhold til kjøp av tjeneste. Det er også overført 0,5 årsverk fra hjemmetjenesten (omsorgslønn) til enheten. Til fratrekk kommer de kutt som er utført i 2010 med 1,85 årsverk samlet (netto med innstramminger 1 % og omdisponeringer). Årsverkene i lønnsbudsjettet utgjør da 68 årsverk i 2011.

Helse:

Årsverkene i helse var 18,14 i 2010 og er redusert til 17,52 i 2011. Dette skyldes at det i lønnsbudsjettet for 2010 var ført opp en vikarstilling på ansvar 32200 i 70% stilling, som nå er korrigert ned.

NAV – sosial:

Det er ført opp samme antall årsverk i 2011 som i 2010, dvs. 4 årsverk. Det er også etablert en 60 % stilling i 2010 for å videreføre kvalifiseringsstønadene.

Kompetanseenheten:

Introduksjonssenteret for flyktninger er ført opp med 3,2 årsverk i 2011 mot 2,5 i 2010. Dette har sammenheng med mottak av 25 flyktninger i et langtidsvedtak for 3 år, og krever mer bemanning for å følge opp. Dette dekkes av flyktningemidler.

Når det gjelder kurs for eksterne aktører (NAV-kurs) og kvalifiseringsbasen er ført opp en økning av årsverk med 2,5 årsverk. Dette vil måtte dekkes av økte inntekter og statlige tilskudd. Det er totalt på voksenopplæringen da ført opp 5,48 årsverk i 2011.

Hjemmetjenester:

Hjemmetjenesten har i 2011 ført opp 55,07 årsverk, mot 57,88 i 2010. Dette er en reduksjon på 2,81 årsverk. Det er overført 0,5 årsverk i omsorgslønn til enhet for psykisk helse- og habilitering. Likeledes er i forbindelse med omorganisering overført 3,2 årsverk til institusjonstjenester og 1,1 årsverk til forvaltningstjenesten.

År	2011	2010
Årsverk i lønnsbudsjettet	55,07	57,88
Overført til omsorgslønn psyk/hab 2010		- 0,5
Overført til forv.tjeneste		- 1,1
Overført til institusjonstjeneste		- 3,2
Flyttet en stilling fra inst. til hj. tjeneste, 86,66 AG		+ 0,87
Flyttet tr.alarmer fra inst. til hj. tj., 30%		+ 0,3
Sum	55,07	54,25

For mye årsverk hj.tjenesten trekkes fra i 2011, dvs. 0,82 årsverk x 584.000 = kr 470.000 som er innarbeidet i lønnsbudsjettet og som trekkes fra tildelingen f.o.m. neste år.

Institusjonstjenester:

Institusjonstjenester har i 2011 68,33 årsverk mot 63,67 årsverk i 2010, en økning på 4,63 årsverk. Det er overført 3,2 årsverk fra hjemmetjenesten i forbindelse med overtakelse av korttidsavdeling inn i institusjon. Likeledes er overført 0,4 årsverk fra institusjon til forvaltningstjeneste. Det er også i mars budsjettoverført 2,25 årsverk til institusjon som var budsjettert på eiendom.

År	2011	2010
Årsverk i lønnsbudsjettet	68,33	63,67
Overført fra eiendom		2,25
Overført til forv.tjeneste		- 0,4
Overført fra hj.tjenesten (korttids)		3,2
Flyttet stillinger til hj.tjenesten, se hj.tj		- 1,17
Sum	68,33	67,55

0,78 årsverk for mye, trekkes i 2011 x 584.000 = kr 450.000. Innarbeidet i lønnsbudsjettet som trekkes fra til inst.tjenesten.

Oppvekst

2011 er det 266 årsverk innen oppvekst.

I barnehageenheten var det i 2009/2010 58 årsverk. Det har økt med 2,5 til 60,5 årsverk inneværende barnehageår.

Antall årsverk i skolen har steget med 2,5 årsverk fra 179,5 til 182 skoleåret 2010/2011.

Felles oppvekst har økt med ca 1 årsverk fra 2,20 til 3,27. Lærling og MOT er redusert med 1,2 årsverk. SLT og 0 visjon er økt med 2.

PPT har redusert 0,1 årsverk ved bytte fra merkantil til fagstilling.

Kultur har økt 0,1 årsverk i kulturskolen.

Teknisk

De tre enhetene innenfor teknisk sektor har 63 årsverk i 2010. I 2011 vil det øke med 0,5 årsverk på byggesak pluss 0,5 på renhold etter rådmannens budsjettforslag. Den store økningen fra 2009 til 2010 skyldes overføring av renhold til Eiendomsenheten.

ADMINISTRASJONSAVDELINGEN

Beskrivelser:

Avdelingen består av fagområdene: lønn, personal, IKT, sentralarkiv, servicetorg. Samlet antall årsverk: 18

Mål for administrasjonsavdelingen:

- 1) Yte støttetjenester overfor ledere og ansatte
- 2) Bidra til god informasjonsflyt internt og eksternt
- 3) Kompetanseutvikling av ledere og medarbeidere
- 4) Effektive arbeidsprosesser ved hjelp av IT verktøy og bedre rutiner
- 5) Utarbeide overordnede planer og retningslinjer for Søgne kommune
- 6) Effektiv organisering og nyttiggjøring av avdelingens ressurser

6.1 Administrasjonsavd.

		Budsjett	Budsjett	Budsjett	Budsjett
		2011	2012	2013	2014
Rådmannens forslag til økonomiplan					
Enhet 112-Administrasjonsavdelingen	Utgift	14007	14007	14007	14007
Endringer i forhold til rev. budsjett 2010					
KS-kontingent		150	150	150	150
Økte driftskostnader IT		500	500	500	500
Styrking personalområdet		400	570	570	570
Tilb.f avsetning overskudd 2010		-94	-94	-94	-94
Sum endringer		956	1126	1126	1126
Nye rammer etter konsekvensjust. tillegg		14963	15133	15133	15133
Rådmannens forslag til økonomiplan					
Enhet 112-Administrasjonsavdelingen	Inntekt	284	284	284	284
Endringer i forhold til rev. budsjett 2010					
Inntektsvekst 2%		5	5	5	5
Sum endringer		5	5	5	5
Nye rammer		289	289	289	289

Endringer i drift

Økningen i kontingenten til KS er på kr 150.000 pr. år i hele perioden. I tillegg er det tilført driften kr 500.000 til økte driftskostnader på IT, og kr 400.000 til styrking av personalområdet årlig i hele planperioden. Til fradrag går tilbakeført overskudd på kr 94.000 i årene 2011-14. På inntektssiden beregnes en vekst på 2 %, tilsvarende kr 5.000 årlig i planperioden.

Investeringer

IT-planen er foreslått med kr 1.5 mill. årlig i hele perioden. Det er også lagt inn kr 1.42mill. i 2011 og kr 630.000 i 2012-14 til IT-investeringer i Knutepunkt Sørlandet.

OPPVEKST

Oppvekst omfatter barnehage, skole, PPT, barnevern og kultur. SLT koordinator/ ungdomsarbeid og 0 visjon prosjektet ligger også under omerådet oppvekst. Antall årsverk utgjør ca 266, og her er 380 ansatte. Som del av samfunnsdelen i kommuneplanen blir det utarbeidet en oppvekstplan som skal være styrende for det videre arbeidet på oppvekstområdet.

Overordnede mål for oppvekstområdet:

- Skape så gode oppvekstvilkår for dem som vokser opp i Søgne at de får fundament for et godt liv
- Søgne kommune har en helhetlig tilnærming til tjenesteområdene som henvender seg til barn og unge.

Statistikk og utviklingstrekk/utfordringer:

I forhold til elevresultater i skolen, vises en positiv utvikling totalt sett, på nasjonale prøver. Foreldres utdanningsnivå ligger på 4 på en skal fra 1 til 10. Dette er det mest avgjørende for elevers resultater i skolen, og gir et godt utgangspunkt. Levekårsstatistikken har en noe negativ utvikling fra 5,7 til 6. Det er av den grunn viktig å finne ut hvordan oppvekstområdet kan bidra til å snu denne utviklingen for dem som vokser opp. I forhold til kommunegruppe 7 skiller Søgne kommune seg lite ut på oppvekstområdet, bortsett fra når det gjelder satsing på kulturtilbud til barn og unge. Dette er derfor et felt en må gå nærmere inn på.

PPT

PPT ble slått sammen med Songdalen PPT fra 01.01.2010, og lokalisert i Haugenbygget på Tangvall. Der er 10,5 årsverk i PPT. I økonomiplanen var det lagt opp til en reduksjon av en prosjektstilling, men pga av økt saksmengde, er stillingen forslått videreført i 2011.

Det er en utfordring at stadig flere barn både i barnehage og skole henvises til PPT og får vedtak om spesialundervisning. Det må arbeides systemisk i både barnehage og skole for at flere kan bli ivaretatt innenfor det ordinære tilbudet. Skolene har utarbeidet en pedagogisk utviklingsplan som har målsettinger knytta til at det ordinære opplæringsstilbudet må bli så godt at færre elever trenger spesialundervisning. Det vil bli tatt fatt i problemstillingen innen barnehagefeltet i 2011. I PPT arbeides det med å endre fokus fra enkeltelever til system for å skape gode læringsarenaer for alle.

Barnevern

Barnvernet ble fra 01.01.2010 slått sammen med barnevernet i Songdalen, og enheten ble lokalisert i det nye rådhuset i Songdalen. Der er totalt 10,3 årsverk på 13 ansatte i barnevernet. I tillegg er det 0,2 årsverk for de enslige mindreårige asylsøkerne. Disse søkes det refusjon for. I statsbudsjettet for 2011 lå der midler til flere stillinger. Det er fylkesmannen som fordeler midlene etter søknad fra kommunene.

Rammene til barnevernet økes for å ta høyde for husleieutgifter til Songdalen. Det beløper seg til ca 250 000. Det søkes fylkesmannen om 900 000 kr til økning av stillinger overført i statsbudsjettet.

	Søgne 2009	Gruppe 7 2009	Songdalen 2009	Gruppe 10 2009	Vest- Agder gj.snitt 2009	Landet 2009
Netto driftsutgifter pr. innbygger 0-17 år, barnevern	4114	4471	5370	4734	5532	5524
Andel netto driftsutgifter til saksbehandling i barnevernet i %	38,1	32,9	33,1	35,3	39,4	34,4
Andel driftsutgifter til barneverntiltak i familien i %	13,2	17,7	9,6	15,3	14,7	16,4
Andel driftsutgifter til barneverntiltak utenfor familien i %	48,7	49,4	49,2	49,5	46,0	57,3
Dekningsgrad						
Andel barn med barneverntiltak, i forhold til innb. 0-17 år	3,1	3,6	4,1	4,0	4,1	4,3
Produktivitet						
Stillinger med fagutd. pr 1000 innbyggere 0-17 år	2,2	2,2	2,9	2,4	2,9	2,8
Barn med undersøkelse eller tiltak pr. ansatt	21,3	22,4	23,4	22,7	17,4	19,6
Netto driftsutg. pr. barn i barnevernet	80755	84279	76891	79908	97417	91608

Barnehage

I barnehageenheten var det i 2009/2010 58,17 årsverk. Det har økt til 60,71 årsverk inneværende barnehageår. Økningen skyldes at det har blitt flere barnehageplasser i Åros og Sjøstjerna barnehage. Flere barn i småbarnsavdelinger gir økning av ansatte i barnehagene.

Det er nå 55 barn på venteliste for barnehageplass i Søgne kommune. Disse har ikke rett til plass før ved neste opptak i mars. Det er ca 100 barn som skal ut av barnehagene for å begynne på skole. Det er grunn til å tro at det vil være et større antall som søker plass siden det blir født ca 140 barn i året i Søgne. I tillegg må en ta høyde for at det vil flytte til flere småbarnsfamilier i løpet av året med behov for barnehageplass. Det er derfor i budsjettet tatt høyde for at det åpnes en ny midlertidig 5 avdelings barnehage så tidlig som mulig i 2011, og at det planlegges bygging av en ny barnehage. Dette vil føre til ytterligere økning av stillinger. Det har blitt tilsatt enhetsleder for barnehage i 100 % stilling i stedet for enhetsleder i 50 % og konsulent i 60 % stilling. Det er som tidligere varslet usikkerhet knytta til om dette er tilstrekkelig til å administrere en enhet som vokser hurtig. Det kan således bli aktuelt å styrke administrasjonen i løpet av året.

Der er betydelig usikkerhet knytta til barnehagebudsjettet siden finansieringsordningen for barnehager blir endret fra 2011 fra direkte overføringer i form av statstilskudd og skjønnsmidler, til at overføringen går inn som del av rammeoverføringen til kommunene. Tilskuddet fra kommunen til de private barnehagene blir kontinuerlig trappet opp, og vil i løpet av 2011 være 91 % av det kommunen bruker til å drive egne barnehager. Det er derfor avgjørende for kommunen å drive så kostnadseffektivt som mulig.

I 2010 er nettobudsjettet 3 329 000 for barnehage. For å opprettholde dagens drift og for å ta høyde for etablering av nye barnehageplasser, økes budsjettet med 6 417 000. Det beløpet økes med 1 000 000 fra 2012. Total utgift for kommunen er i 9 646 000 i 2011. I dette ligger utvidelse av Sjøstjerna og ny småbarnsavdeling på Åros med helårsvirkning, i tillegg til åpning av en ny barnehage.

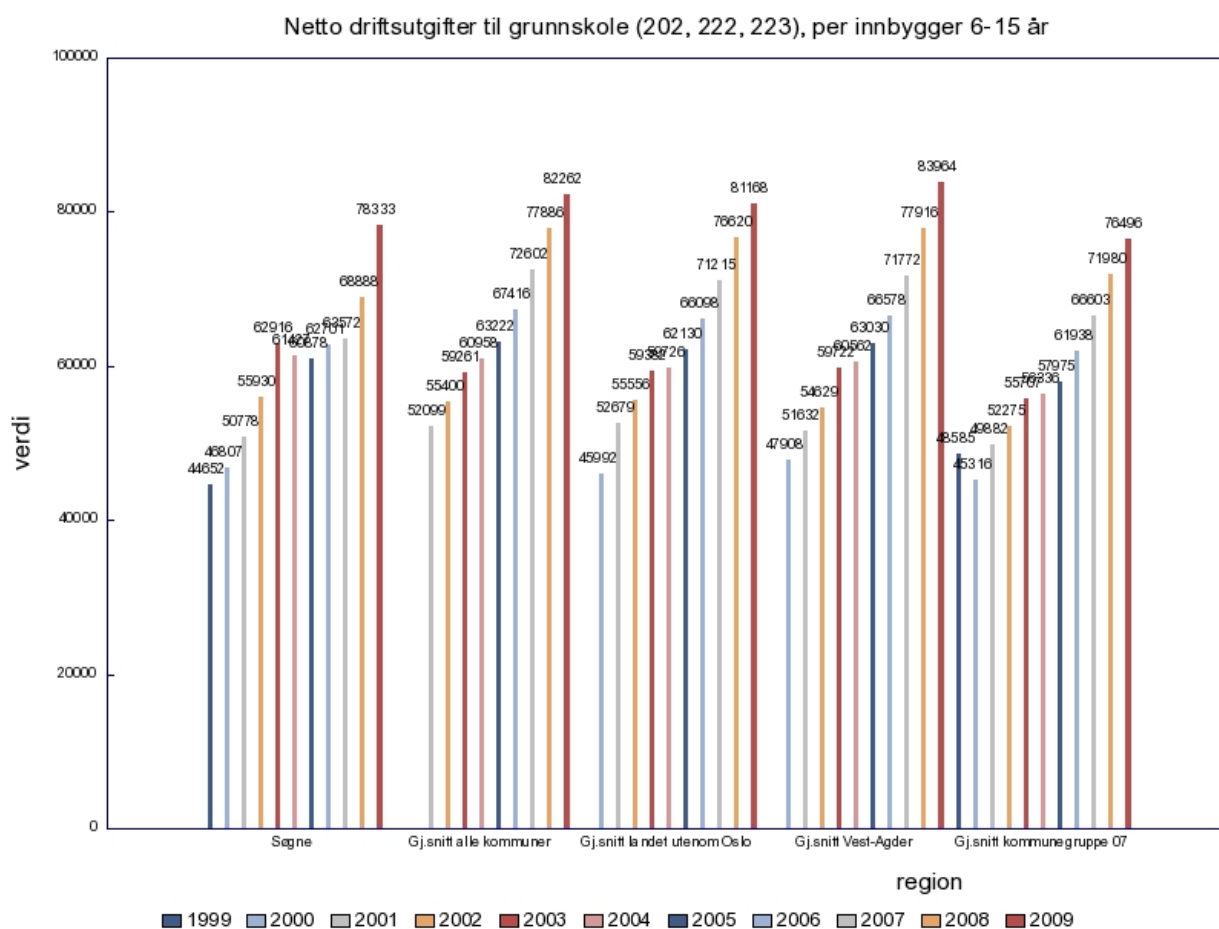
Felles skole

Antall årsverk i skolen har steget med 2,5 årsverk til 181 skoleåret 2010/2011. Økningen skyldes flere timer til fysisk aktivitet, leksehjelp, utvidelse med en time på småskoletrinnet og økt elevtall. Utgiftene var innarbeidet i budsjettet for felles skole, og videreføres i 2011.

På Tinntjønn skole er 8. klassene svært store, og det skal lite til før det blir en klassesprekk. Det er ikke lagt inn ekstra buffer til dette da det heller ikke er ledige klasserom. Løsningen må i en slik situasjon bli, at flere elever tilføres Tangvall skole.

Nygårdsgruppa hadde en økning på ca 1 årsverk grunnet økt elevtall i 2010. Dette er innarbeidet i revidert budsjett. Skoleåret 2011/2012 vil der bli en ytterligere økning på 3 elever. Det vil på årsbasis koste 1 250 000. Dette er lagt inn med halvårsvirkning, og må videreføres med helårsvirkning fra 2012.

Søgne kommune ligger litt over kommunegruppe 7 i forhold til hvor mye penger som brukes pr elev i grunnskolen. I perioden 2003 til 2007 var det en betydelig nedgang i ressurser til skolen, men fra 2008 har innsatsen økt, slik at etterslepet er tatt igjen. Grunnen til stigningen i utgiftene er økt timetall og tiltak som tidlig innsats.



SFO

SFO skal finansieres ved foreldrebetaling. Figuren under viser at det kun er to år en har vært i nærheten av å klare det. Den skiftende bruken og økonomien i SFO skyldes sannsynligvis økning av timetallet i skolen, som igjen har ført til at den svært fleksible SFO ordningen ble enda mer fleksibel. Mange benytter et lavt timetall, mens bemanningen må opprettholdes. Det har vært opplevd som urimelig dyrt for dem som har behov for mange timer i SFO. Det foreslås derfor en ny modell for finansiering som er tilpasset dette. En endring av modell vil gi bedre muligheter for å nå målet om foreldrefinansiert SFO. Ny modell innføres så snart det er praktisk mulig våren 2011.

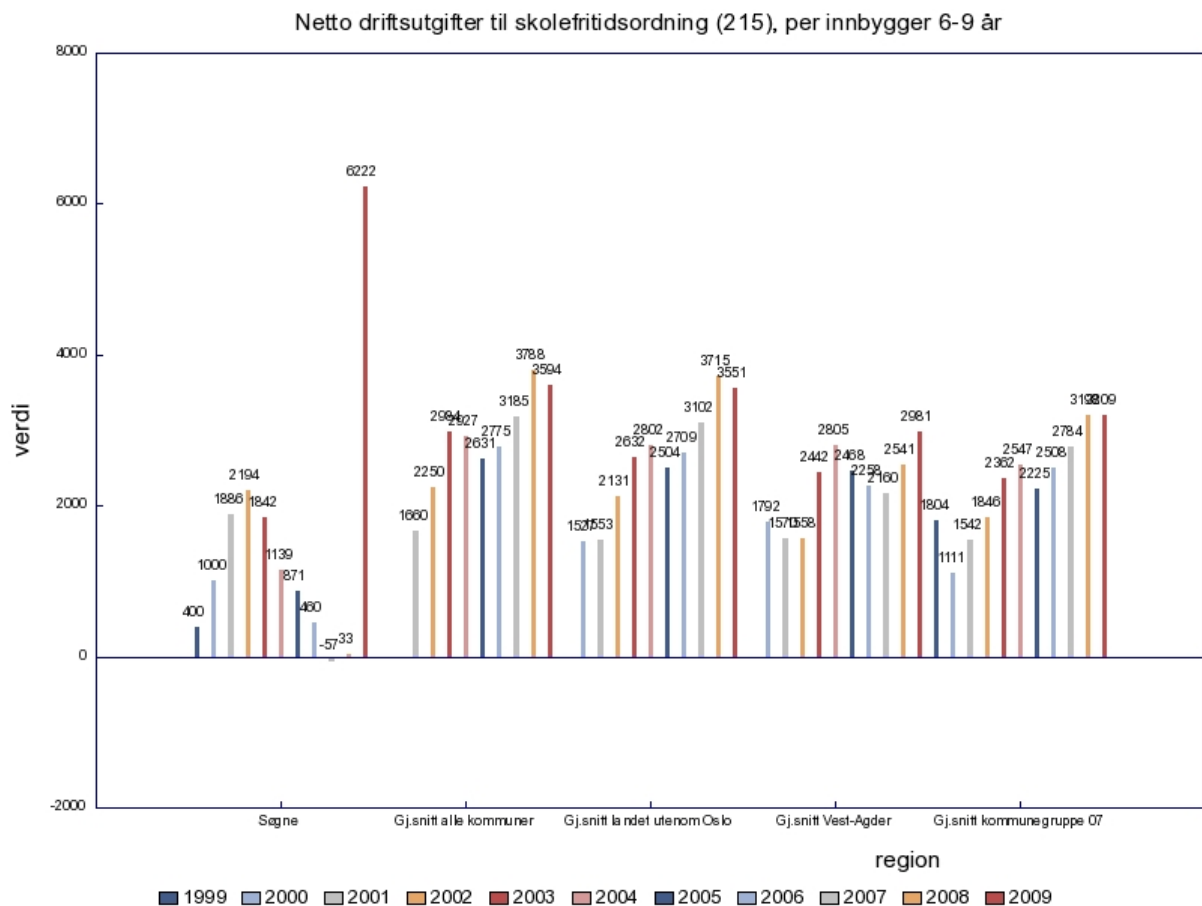
Ny modell for foreldrebetaling i SFO

Full plass (22t): 2400 kr

2/3 plass (16t): 2100 kr

1/3 plass (10t): 1500 kr

SFO har samme bemanning som forrige skoleår. Ordningen har gått med et betydelig underskudd de to siste årene.



Privatskoler

Et stort antall elever i Søgne velger å gå på private skoler, men tendensen ser ut til å være noe synkende. Skoleåret 2010/ 2011 går det 173 elever på Oasen, Tånevig og Samfunnet skole. Søgne kommune må dekke alle utgifter til spesialundervisning for disse elevene, og et grunnbeløp på ca 58 000 kr er trukket ut av rammetilskuddet pr elev. I 2010 brukte kommunen ca 4 mill på spesialundervisning. En ser at behovet er stigende, og det er beregnet

4,5 mill i 2011. Dersom disse elevene hadde gått i kommunal skoler, kunne tilbudet i større grad vært samordnet

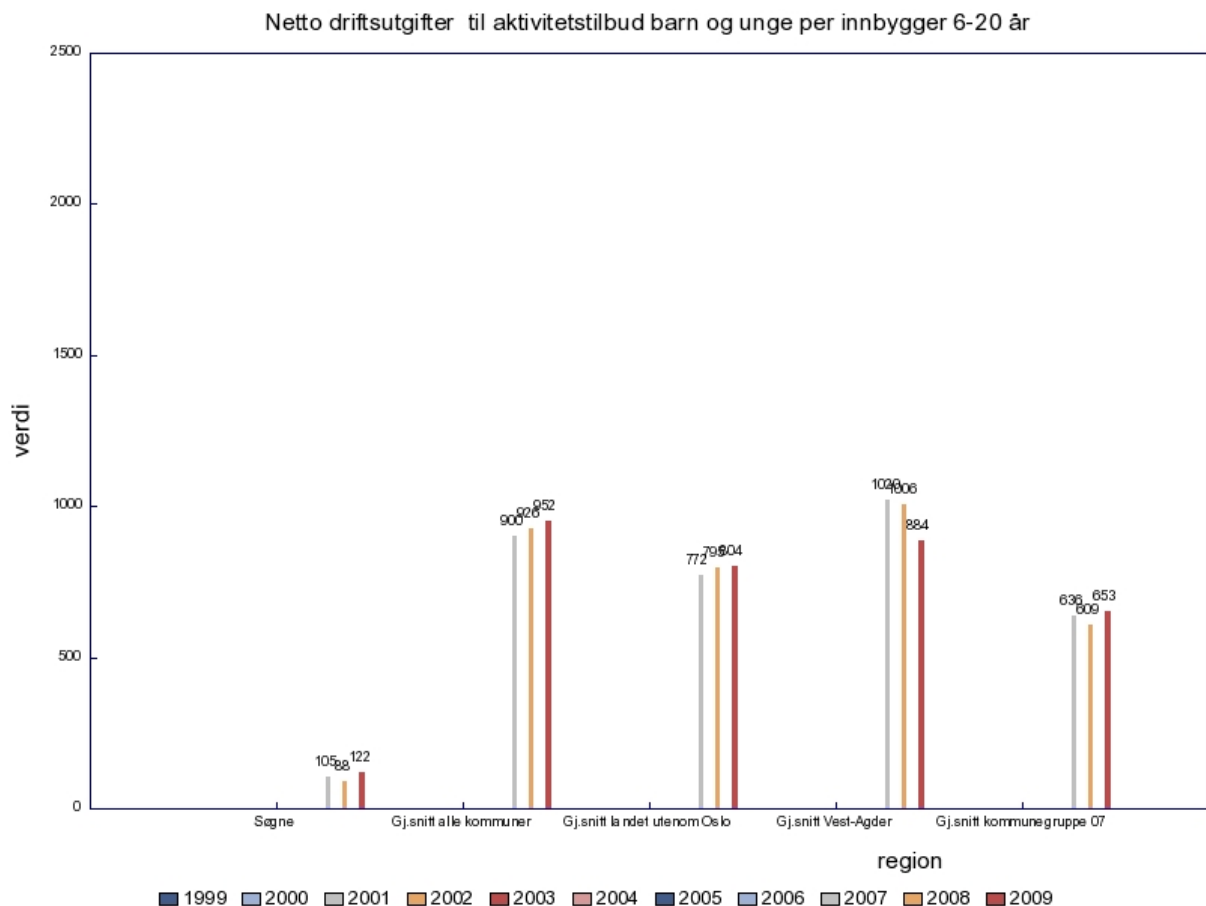
Felles oppvekst

Her ligger SLT koordinator, prosjektleder 0 visjon, MOT medarbeidere og lærlinger. Totalt 3, 275 årsverk. SLT og 0 visjon utgjør 2 årsverk, MOT 0,275 og lærlinger 1 årsverk. 0 visjon finansieres ved prosjektmidler. SLT lå inne med halvårsvirkning i 2010, og er lagt inn med helårsvirkning i 2011.

Oppvekstenheten er blitt styrket ved tilsetting av SLT koordinator/ ungdomsarbeider. Denne stillingen brukes mot hele oppvekstfeltet og har spesielt ansvar for å skape et godt oppvekstmiljø for barn og unge i kommunen. SLT koordinator har ansvar for kjernegruppene på skolene, og for å koordinere alle tiltak retta mot barn og unge som skal virke kriminalitetsforebyggende. Opprettelsen av denne stillingen styrker kommunes satsing på aktivitetstilbud til barn og unge.

0 visjon prosjektet er et samarbeid med Sogndalen kommune som har vart i flere år. Stillingen ble i 2010 flyttet fra Songdalen til Søgne, og ny prosjektleder er tilsatt. Stillingen finansieres ved oppsparte prosjektmidler.

Figuren under viser at Søgne kommune har hatt lite satsing på ungdomsarbeid i form av aktivitetstilbud til barn og unge, og i arbeidet med oppvekstplanen er det kommet tydelige signaler på at det er behov for et uformelt treffsted for ungdom. Det er lagt inn midler i 2011 til å starte og drifte en ungdomsklubb.



Kultur

Ved omorganiseringen i kommunen fikk enhetsleder for kultur utvida sitt ansvarsområde til også å omfatte bibliotek. Det er ikke lagt andre endringer av stillinger enn at kulturskolen har økt antall årsverk med ca 10 % fra skoleårets begynnelse. Dette dekkets innenfor kulturbudsjettet. I 2011 vil ombyggingen av rådhuset med nytt bibliotek har konsekvenser for driften av biblioteket. Hvordan dette løses, må en komme tilbake til. Det kan også bli endringer i driften av biblioteket når det nye åpner.

6.2 PP-Tjenesten

		Budsjett	Budsjett	Budsjett	Budsjett
		2011	2012	2013	2014
Rådmannens forslag til økonomiplan					
Enhet 210-PP-Tjenesten	Utgift	7395	7395	7395	7395
Endringer i forhold til rev. budsjett 2010					
Tilb.f avsetning overskudd 2010		-34	-34	-34	-34
Økning husleie Haugen A/S		210	210	210	210
Sum endringer		176	176	176	176
Nye rammer etter konsekvensjust. tillegg		7571	7571	7571	7571
Rådmannens forslag til økonomiplan					
Enhet 210-PP-Tjenesten	Inntekt	2 751	2 751	2 751	2 751
Endringer i forhold til rev. budsjett 2010					
Refusjon fra Songdalen		600	600	600	600
Nye rammer		3351	3351	3351	3351

Endringer i drift

Enheten som er felles med Songdalen kommune, er trukket hvert av årene for kr 34.000 for tidligere overskudd. Husleieøkningen er kr 210.000 pr. år i hele perioden. Refusjonen fra Songdalen er økt med kr 600.000 årlig til 3,3 mill. kr i årene 2011-14.

Investeringer

Det er ikke planlagt investeringer i planperioden.

6.4 Barnehager

		Budsjett	Budsjett	Budsjett	Budsjett
		2011	2012	2013	2014
Rådmannens forslag til økonomiplan					
Enhet 230-Barnehager	Utgift	71 721	71 721	71 721	71 721
Endringer i forhold til rev. budsjett 2009					
Økte utgifter, herunder nye plasser		6 417	7 417	7 417	7 417
Sum endringer		6 417	7 417	7 417	7 417
Nye rammer etter innfridde ønsker		78 138	79 138	79 138	79 138
Rådmannens forslag til økonomiplan					
Enhet 230-Barnehager	Inntekt	63 710	63 710	63 710	63 710
Endringer i forhold til rev. budsjett 2009					
Statstilskudd/Skjønn mv (2010)		-56 456	-56 456	-56 456	-56 456
Inntektsvekst 2%		108	108	108	108
Sum endringer		-56 348	-56 348	-56 348	-56 348
Nye rammer etter konsekvensjust. tillegg		7362	7362	7362	7362

Endringer i drift

Driften er tilført kr 6,4 mill. i 2011, og kr 7,4 mill i årene 2012-2014 for økte utgifter, herunder åpning av nye barnehageplasser. Statstilskuddet er tatt ut av drift da det er gått inn i rammetilskuddet.

Investeringer

Det er lagt inn kr 10 mill. i 2011, kr 20 mill. i 2012, og kr 20 mill. i 2014 til to nye kommunale barnehager.

6.6 Felles oppvekst

		Budsjett	Budsjett	Budsjett	Budsjett
		2011	2012	2013	2014
Rådmannens forslag til økonomiplan					
Felles skole	Utgift	17 369	17 369	17 369	17 369
Endringer i forhold til rev. budsjett 2010					
	Nedjustere rammetmetall skoler	0	-1 000	-1 000	-1 000
	Tilbakeført ex.ord. Innkjøp lærem.	-1 800	-1 800	-1 800	-1 800
	Midler til leksehjelp overført enhetene	-300	-300	-300	-300
	Rammetimerfordelt på skolene	-620	-620	-620	-620
	Lønn SLT - helårsvirkning	325	325	325	325
	MOT fra helse	155	155	155	155
	Leie av lokaler ungdomsklubb	250	250	250	250
	Drift av ungdomsklubb	250	500	500	500
		-1 740	-2 490	-2 490	-2 490
Sum endringer		15629	14879	14879	14879
Rådmannens forslag til økonomiplan					
Felles skole	Inntekt	1 396	1 396	1 396	1 396
Endringer i forhold til rev. budsjett 2010					
	0-visjon (Inntekter)	570	570	570	570
Sum endringer		570	570	570	570
Nye rammer		1966	1966	1966	1966

Endringer i drift

Rammetmetall på skolene er justert ned med kr 1.mill. i årene 2012-2014. Innkjøp læremidler er redusert med kr 1.8 mill. årlig i hele planperioden, og midler til leksehjelp med kr 300.000 pr. år. Fordelte rammetimer er trukket inn med kr 620.000 årlig. Driften er økt med kr 325.000 hvert år til lønn SLT-koordinator, og kampanjen MOT med kr 155.000. Leie av lokaler til ungdomsklubb og lagt inn med kr 250.000 årlig, samme beløp til driften hvert av årene i planperioden. Inntektene er økt med kr 570.000 fra 0-visjonsprosjektet.

Investeringer

Det er avsatt kr 23.2 mill. til bygging av ballhall og utbygging av Lunde skole i 2011 og netto kr 31.8 mill i 2012. Samlet IT-investering til skole er kr 1 mill. hvert av årene i hele planperioden.

Det er avsatt 1 mill til investering ungdomsklubb i 2011

6.7 Nygård skole

		Budsjett	Budsjett	Budsjett	Budsjett
		2011	2012	2013	2014
Rådmannens forslag til økonomiplan					
Enhet 261-Nygård skole	Utgift	32 232	32 232	32 232	32 232
Endringer i forhold til rev. budsjett 2010					
	Økning Nygårdsgruppa	450	950	950	950
	Videreført 1% kutt brutto drift (2010)	-279	-279	-279	-279
	Tilb.f. Avsetning overskudd	-75	-75	-75	-75
Sum endringer		96	596	596	596
Nye rammer etter innfridde ønsker		32 328	32 828	32 828	32 828
Rådmannens forslag til økonomiplan					
Enhet 261-Nygård skole	Inntekt	1 743	1 743	1 743	1 743
Endringer i forhold til rev. budsjett 2010					
	Inntektsvekst 2%	28	28	28	28
Sum endringer		28	28	28	28
Nye rammer etter konsekvensjust. tillegg		1771	1771	1771	1771

Endringer i drift

Økte utgifter i Nygårdsgruppa er påplussert med kr 450.000 i 2011 og kr 950.000 de øvrige år. Videre er driften redusert med kr 279.000 årlig tilsvarende 1 % kutt, og tilbakeføring av overskudd med kr 75.000 årlig i hele planperioden. Inntekten er beregnet å øke med kr 28.000 som tilsvarer 2 %.

Tiltak som ikke er prioritert av rådmannen:

- * avd. leder- og adm. ressurs med tils. kr 375.000 i årene 2011-14
- * ny elev i Nygårdsgruppa med ytterligere kr 300 000 i årene 2011-14
- * rammetimetallsmodellen med kr 200.00 pr. år i 2011, kr 400.000 i 2012 og kr 600.000 i 2013-14
- * forbruksmateriell med kr 50.000 i 2011 og kr 100.000 i 2012-14
- * investeringer i uteområdet med kr 100.000 i 2011 og kr 50.000 i resten av planperioden.

Investeringer

Det er ikke satt av investeringer til Nygård skole ut over IT investeringen på totalt 1 mill.

6.8 Lunde skole

		Budsjett	Budsjett	Budsjett	Budsjett
		2011	2012	2013	2014
Rådmannens forslag til økonomiplan					
Enhet 262-Lunde skole	Utgift	24 177	24 177	24 177	24 177
Endringer i forhold til rev. budsjett 2010					
Videreført 1% kutt brutto drift (2010)		-213	-213	-213	-213
Tilb.f. Avsetning overskudd		-159	-159	-159	-159
Nye rammer etter konsekvensjust. tillegg		24018	24018	24018	24018
Rådmannens forslag til økonomiplan					
Enhet 262-Lunde skole	Inntekt	1 573	1 573	1 573	1 573
Endringer i forhold til rev. budsjett 2010					
Inntektsvekst 2%		32	32	32	32
Nye rammer		1605	1605	1605	1605

Endringer i drift

Videreført kutt i brutto drift som beløper seg til kr 213.000 årlig i perioden. I tillegg reduksjon på kr 159.000 hvert år for tilbakeføring av tidligere avsetning. Det er beregnet vekst i inntektene med 2 %, tilsvarende kr 32.000 årlig.

Tiltak som ikke er prioritert av rådmannen:

- * økte driftsutgifter når ny hall og utbygging av skolen er fullført – kr 366.000 årlig
- * budsjettkutt på 1 % i 2010 tilbakeføres – kr 213.000 i perioden 2011-14
- * tilbakeføring av redusert adm. ressurs – kr 125.000 hvert år i planperioden

Investeringer

Det er avsatt kr 23.2 mill. til bygging av ballhall og utbygging av Lunde skole i 2011 og netto kr 31.8 mill i 2012.

6.9 Langenes skole

		Budsjett	Budsjett	Budsjett	Budsjett
		2011	2012	2013	2014
Rådmannens forslag til økonomiplan					
Enhet 263-Langenes skole	Utgift	22 147	22 147	22 147	22 147
Endringer i forhold til rev. budsjett 2010					
Tilb.f. Avsetning overskudd 2008		-130	-130	-130	-130
Videreført 1% kutt brutto drift (2010)		-190	-190	-190	-190
For meget i lønnsbudsjettet		-1085	-1085	-1085	-1085
Sum endringer		-1405	-1405	-1405	-1405
Nye rammer etter konsekvensjust. tillegg		20742	20742	20742	20742
Rådmannens forslag til økonomiplan					
Enhet 263-Langenes skole	Inntekt	1 606	1 606	1 606	1 606
Endringer i forhold til rev. budsjett 2010					
Inntektsvekst 2%		29	29	29	29
Nye rammer		1635	1635	1635	1635

Endringer i drift

Kuttet på 1 % utgjør for Langenes skole kr 190.000 årlig. I tillegg reduseres driften med kr 130.000 hvert år for tilbakeført overskudd 2008. For høyt lønnsbudsjett korrigeres med kr 1.085 mill. i hele perioden. Inntektsveksten er på kr 29.000 årlig i perioden. Dette tilsvarer 2 %.

Tiltak som ikke er prioritert av rådmannen:

- * tilbakeføring av innsparing med kr 190.000 videreføres i 2012
- * økt stillingsprosent merkantilt videreføres med kr 70.000 i 2012
- * oppfylling rammetimetallsmodell videreføres med kr 400.000 i 2012
- * tilbakeføring av adm. ressurs med kr 200.000 i 2012
- * skifting av ytterdører med kr 50.000 i 2011
- * oppussing av garderobes hovedbygg med kr 300.000 i 2011
- * ombygging kjøkken SFO med kr 50.000 i 2011
- * oppussing rom heimkunnskap med kr 200.000 i 2011
- * oppussing garderobes gymbygg med kr 400.000 i 2012

Investeringer

Det er ikke satt av investeringer til Langenes skole ut over IT investeringen på totalt 1 mill.

6.10 Barnevern

		Budsjett	Budsjett	Budsjett	Budsjett
		2011	2012	2013	2014
Rådmannens forslag til økonomiplan					
Enhet 264-Barnevern	Utgift	10 590	10 590	10 590	10 590
Endringer i forhold til rev. budsjett 2010					
Husleie					
Sum endringer		0	0	0	0
Nye rammer etter konsekvensjust. tillegg		10590	10590	10590	10590
Rådmannens forslag til økonomiplan					
Enhet 264-Barnevern	Inntekt	272	272	272	272
Endringer i forhold til rev. budsjett 2010					
Sum endringer					
Sum endringer		0	0	0	0
Nye rammer		272	272	272	272

Endringer i drift

Barnevernet er nå samlokalisert med Songdalen kommune, og Søgne kommune betaler en overføringspost til dekning av Søgne kommunes andel av utgiftene. Driften er uendret. Det søkes fylkesmannen om 900 000 kroner for å styrke barnevernet av øremerkede midler.

6.11 Tangvall skole

		Budsjett	Budsjett	Budsjett	Budsjett
		2011	2012	2013	2014
Rådmannens forslag til økonomiplan					
Enhet 265-Tangvall skole	Utgift	17 907	17 907	17 907	17 907
Endringer i forhold til rev. budsjett 2010					
	Tilb.f. Avsetning overskudd	-217	-217	-217	-217
	Videreført 1% kutt brutto drift (2010)	-164	-164	-164	-164
	Sum endringer	-381	-381	-381	-381
	Nye rammer etter konsekvensjust. tillegg	17526	17526	17526	17526
Rådmannens forslag til økonomiplan					
Enhet 265-Tangvall skole	Inntekt	16	16	16	16
Endringer i forhold til rev. budsjett 2010					
	Gjestelever Songdalen	800	800	800	800
	Sum endringer	800	800	800	800
	Nye rammer	816	816	816	816

Endringer i drift

Kutt på 1 % tilsvarende kr 164.000 videreføres i hele perioden. Det er også tilbakeført avsetning med kr 217.000 hvert av årene i 2011-14. På inntektssiden er det beregnet kr 800.000 årlig for gjestelever fra Songdalen.

Tiltak som ikke er prioritert av rådmannen:

* eventuell klasseøkning i 2011

Investeringer

Det er ikke satt av investeringer til Tangvall skole ut over IT investeringen på totalt 1 mill.

6.12 Tinntjønn skole

		Budsjett	Budsjett	Budsjett	Budsjett
		2011	2012	2013	2014
Rådmannens forslag til økonomiplan					
Enhet 266-Tinntjønn skole	Utgift	16 849	16 849	16 849	16 849
Endringer i forhold til rev. budsjett 2010					
	Tilb.f. Fondsmidler lærebøker	-190	-190	-190	-190
	Videreført 1% kutt brutto drift (2010)	-168	-168	-168	-168
	Sum endringer	-358	-358	-358	-358
	Nye rammer etter konsekvensjust. tillegg	16491	16491	16491	16491
Rådmannens forslag til økonomiplan					
Enhet 266-Tinntjønn skole	Inntekt	190	190	190	190
Endringer i forhold til rev. budsjett 2010					
	Sum endringer	0	0	0	0
	Nye rammer	190	190	190	190

Endringer i drift

Videreført kutt i driften med 1 % utgjør for Tinntjønn skole kr 168.000 pr år. I tillegg tilbakeføres fondsmidler til skolebøker med kr 190.000 hvert år i hele planperioden. Det er ikke beregnet økte inntekter i perioden.

Tiltak som ikke er prioritert av rådmannen:

- * helårsvirkning rammetimer kr 156.000 årlig i perioden 2011-14
- * tilbakeføring av 1 % kutt i 2010 tilsvarende kr 167.000 årlig
- * tilbakeføring redusert adm. ressurs med kr 187.000 årlig i perioden

Investeringer

Det er ikke satt av investeringer til Tinntjønn skole ut over IT investeringen på totalt 1 mill.

6.18 Kultur

		Budsjett	Budsjett	Budsjett	Budsjett
		2011	2012	2013	2014
Rådmannens forslag til økonomiplan					
Enhet 600-Kultur	Utgift	9 097	9 097	9 097	9 097
Endringer i forhold til rev. budsjett 2010					
	Tilb.f. Avsetning overskudd	-72	-72	-72	-72
	Sum endringer	-72	-72	-72	-72
	Nye rammer etter konsekvensjust. tillegg	9025	9025	9025	9025
Rådmannens forslag til økonomiplan					
Enhet 600-Kultur	Inntekt	1 388	1 388	1 388	1 388
Endringer i forhold til rev. budsjett 2010					
	Inntektsvekst 2%	28	28	28	28
	Sum endringer	28	28	28	28
	Nye rammer	1416	1416	1416	1416

Endringer i drift

Det er trukket inn kr 72.000 årlig for tidligere overskudd. Inntekten forventes å øke med 2 %, tilsvarende kr 28.000 årlig.

Tiltak som ikke er prioritert av rådmannen:

- * kulturskoletilbud med kr 200.000 i årene 2011-13, fra 2014 kr 600.000
- * forvaltning kulturminner kr 10.000 i 2011
- * økning kulturmidler kr 50.000 i 2011
- * kompetanseheving kr 30.000 årlig i 2011-14
- * tilskudd verneverdige bygg kr 30.000 årlig
- * historisk utstilling kr 60.000 årlig i perioden 2011-13
- * konservering skipet Biber kr 20.000 i 2011

Investeringer

Idrettsplanen / kulturtiltak videreføres med kr 500.000 årlig i hele perioden. I tillegg er det bevilget kr 75.000 til Sandriphæia. Tak over amfi er ikke prioritert siden det er behov for en utredning.

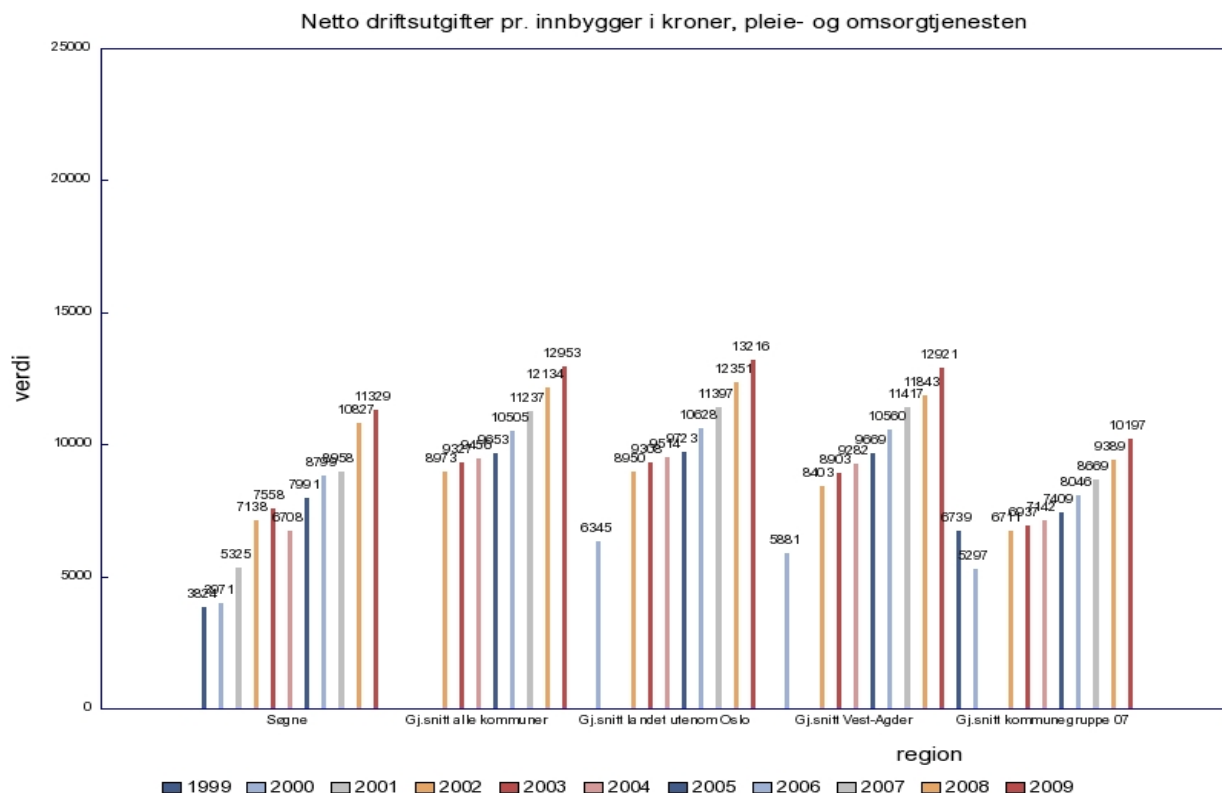
HELSE OG OMSORG

Helse- og omsorg omfatter helseenhet, enhet for hjemmetjeneste, institusjonstjeneste og psykisk helse/habilitering. I tillegg omfatter tjenesten også forvaltningstjeneste i pleie- og omsorg. Samlet antall årsverk utgjør ca. 200.

Overordnede visjoner/mål for helse- og omsorg

1. Utvikle et tjenestetilbud så helhetlig, fleksibelt og individuelt tilpasset som mulig i forhold til gjeldende rammevilkår, både organisatorisk og i samsvar med hovedprinsippet om beste effektive omsorgsnivå..
2. Det fokuseres på forebyggende, helsefremmende og rehabiliterende arbeid i kommunen. Folkehelse- og bedelivskvalitet søkes oppnådd overfor den enkelte bruker..
3. De tjenester som ytes er profesjonelle og gode og at det er rett kompetanse og hjelp til rett tid.
4. Stabil bemanning som trives og utvikles i jobben.
5. Tilrettelegge beslutningsgrunnlag for politiske beslutninger

Kommuneplanen vil bli behandlet i løpet av neste år. Samfunnsdelen av kommuneplanen består av en folkehelseplan, en oppvekstplan og en omsorgsplan.



Andelen som pleie- og omsorg utgjør i prosent av kommunens totale netto driftsutgifter har øket sterkt de siste årene. Fra år 2000 har andelen øket fra 21,9% til over 34% i 2009 (36,6% i 2008). Dette er en formidabel endring og skyldes bl.a. utbygging innenfor psykisk helse, tiltak for funksjonshemmede og en vesentlig økning av sykehjemsplasser (fra ca. 40 til 57). Nesten halvdel av ressursene i pleie- og omsorg brukes i dag til personer under 67 år. Dersom en ser nærmere på Kostra-tallene for 2009, bruker Søgne kommune i 2009 fremdeles ca. 11,8 mill. mer enn kommunegruppe 07 (sammenlignbare kommuner) til pleie- og omsorgsformål (netto driftsutgifter).

Utfordringer fra 2011:

Søgne kommune har ulike omsorgsutfordringer, ikke minst for brukergruppen under 67 år. Den relative veksten som har vært i pleie- og omsorg, kan ikke fortsette fremover innenfor de økonomiske rammer som er realistiske.

Psykisk helse og habilitering:

Når det gjelder habilitering, må innarbeides utgifter til bokollektiv for funksjonshemmede for 5 personer. Dette er et tiltak som er innarbeidet med kr 4 mill. pr. år, og det gis i utgangspunktet ikke tilskudd fra staten til ressurskrevende brukere for flesteparten i bokollektivet. Det er vurdert at en av brukerne vil kunne utløse tilskudd på ca. kr 150.000 fra 2012, noe som er innarbeidet i økonomiplanen..

Som følge av at enkeltpersoner av hjemmeboende funksjonshemmede blir 18 år, må avlastningen styrkes med kr 1,6 mill. f.o.m. neste år. Dette er innarbeidet i økonomiplanen.

Enhet for psykisk helse- og habilitering fikk tilbakeført kr 1 mill. i 2010 av det som opprinnelig var lagt inn i budsjettet for 2010. Rådmannen foreslår i likhet med forrige

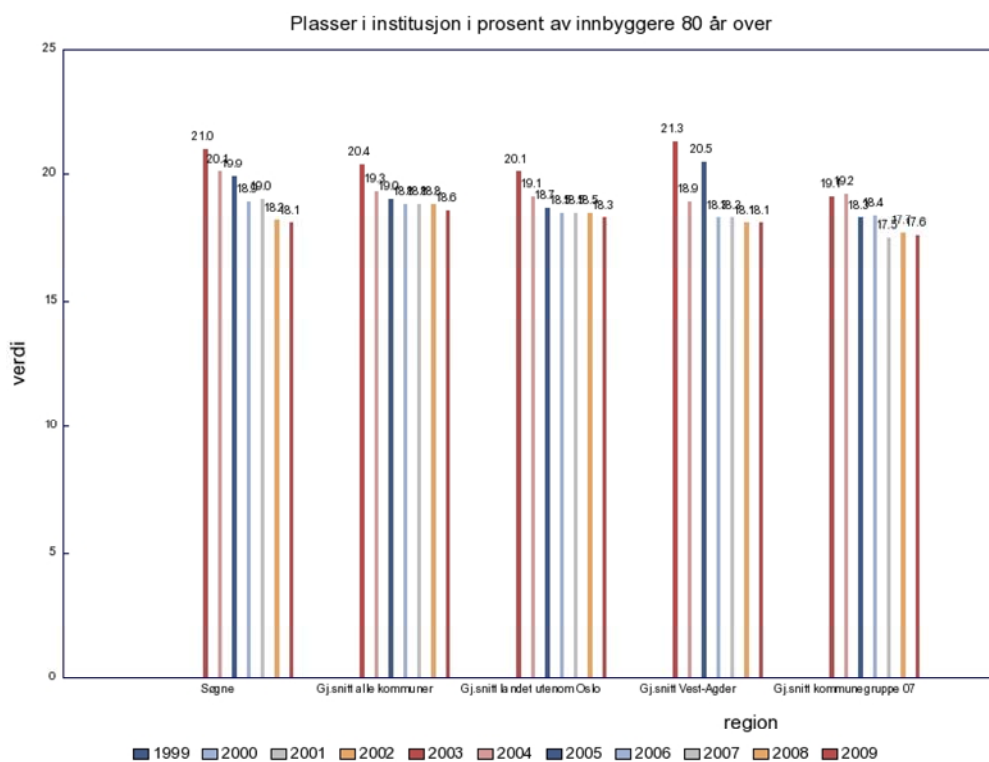
økonomiplan at enheten må spare kr 500.000 f.o.m. 2011, noe som er kr 1 mill. mindre enn forrige økonomiplan. Rådmannen foreslår også at det i årene 2013 skjer en opptrapping av innstramminger i enheten med kr 1 mill. i forhold til revidert budsjett i 2010 og kr 1,5 mill. i 2014 i forhold til revidert budsjett i 2010. Enheten må etter rådmannens mening da få fullmakt til å gjennomføre de grep og kreative løsninger som er nødvendige innenfor helse- og sosiallovgivningens rammer for å sikre nødvendig helsehjelp og praktisk bistand.

Hjemmetjeneste:

Det er forutsatt at hjemmetjenesten etter omorganisering må klare seg innenfor de justerte rammer som er tildelt enheten. Også i hjemmetjenesten ble tilbakeført kr 1 mill. i 2010 av det som opprinnelig var lagt inn i budsjettet for 2010. Rådmannen foreslår i likhet med forrige økonomiplan at enheten må spare kr 500.000 f.o.m. 2011, noe som er kr 1 mill. mindre enn forrige økonomiplan. Rådmannen foreslår at innstramminger ytterligere opptrappes i 2013 med kr 1 mill. i forhold til revidert budsjett i 2010 og kr 1,5 mill. i innstramming i forhold til revidert budsjett for 2010. I Agendarapporten ble pekt på at hjemmetjenester er et området som i forhold til andre kommuner, kan tåle ytterligere innstramminger. Rådmannen vil likevel peke på at hjemmetjenesten er fundamental i forhold til å kunne gi nødvendig helsehjelp til hjemmeboende.

Institusjonstjeneste:

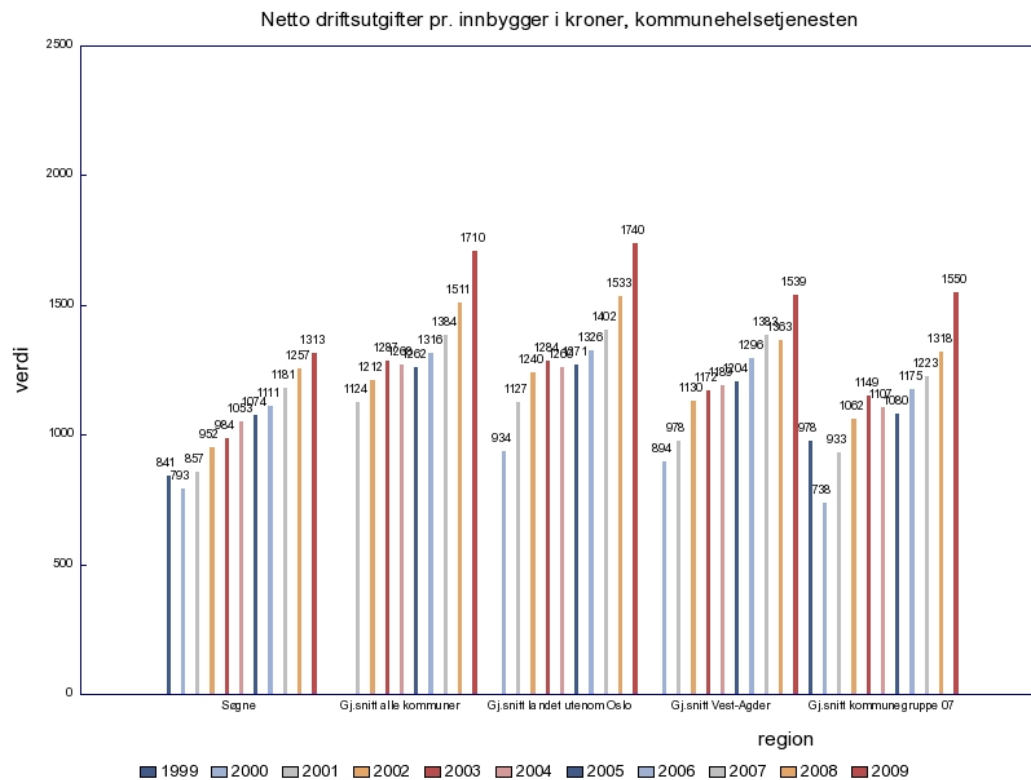
Rådmannen foreslår at kjøp av en plass på Myklebostad innarbeides i budsjettet f.o.m. 2011, og at merinntekter vedr. oppholdsbetaling brukes til avbalansering av totalbudsjettet for Søgne kommune. Ellers forutsetter rådmannen at enheten drives med nåværende rammer de 2 første årene. Det er også fra rådmannens side foreslått å redusere antall sykehjems plasser med 7 fra 2013. Dette kan gjøres ved at en halv avdeling midlertidig står tom, som reservemulighet for fremtiden. Det vil være en bedre måte å spare penger på, enn å redusere bemanningen i hver avdeling i institusjonstjenesten eller å redusere hjemmetjenesten utover det som er foreslått fra rådmannens side. Rådmannen vil også vektlegge at korttidsavdelingen forblir en motor i omsorgstjenesten med 15 plasser, og at det i en overgangsperiode evt. må være noen få langtidsvedtak på korttidsavdelingen, som erstatning for reduksjon av en halv avdeling. Sannsynligvis vil det riktige da være å redusere halve langtidsavdelingen på Søgne Omsorgssenter, men dette må en komme nærmere tilbake til.



Vi ser at sykehjemsdekningen nå er ca. 18%, omtrent som landsgjennomsnitt. Søgne kommune har særskilt tilrettelagt 50% (28 plasser) for demente, 14 somatiske langtidsplasser (flere for demente) og 15 korttidsplasser, til sammen 57 sykehjemsplasser. Søgne kommune vil fra 2020 og utover oppleve en sterk økning av antall eldre, en dobling fra 2010-2025, jfr. omsorgsplanen.

Helse:

Når det gjelder helse, er innarbeidet en økning av utgifter til legevakt på natt i samarbeidet med Kristiansand og øvrige kommuner i legevaktsamarbeidet. Likeledes er innarbeidet økning av et årsverk (fasttilskudd) fra 1/7-10 med helårsvirkning f.o.m. 2011.



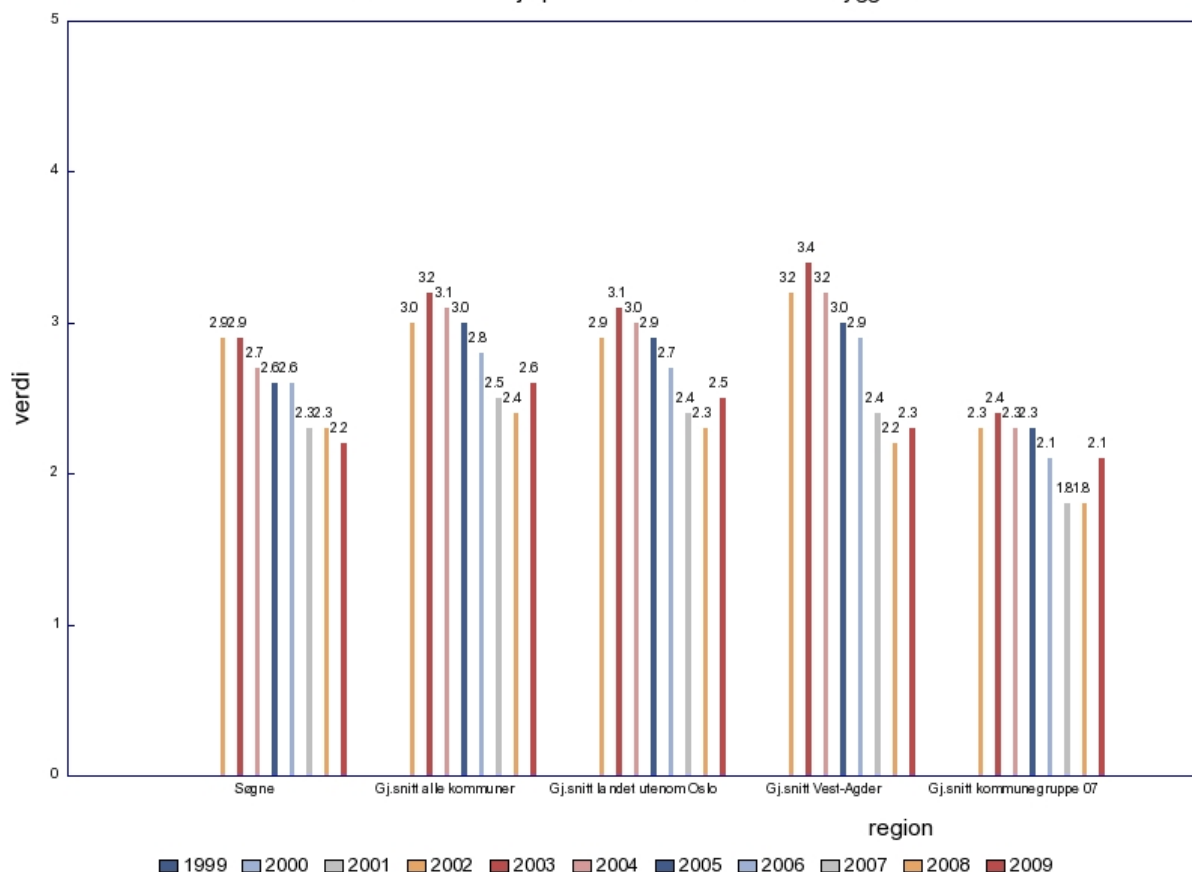
Vi ser at Søgne kommune har hatt en utvikling i helseutgiftene som stort sett har fulgt befolkningsutvikling og prisutvikling, men at utgiftene er en del lavere enn sammenlignbare kommuner.

NAV- sosial:

Det er innarbeidet i samsvar med statens økonomiske opplegg, en forutsetning om kvalifiseringsprogram med ca. 25 plasser i 2011. Det er forutsatt at det brukes 60% stilling + utgifter til kvalifiseringsstønad. Summen av kostnadene forutsettes da å balansere med det beløp som er innarbeidet i rammetilskuddet for 2011, ca. kr 2,6 mill.

Det forutsettes videre at sosialbudsjettet drives med de rammer som er i 2010, der det også forutsettes å skje et samarbeid med bl.a. kompetanseenheten for å få færrest mulig på sosialhjelp.

Andelen sosialhjelpsmottakere i forhold til innbyggere



Vi ser at andelen sosialhjelpsmottakere er synkende i Søgne og i hele landet. Som det er pekt på i flere sammenhenger, har kommunen levekårsutfordringer i forhold til at det er for mange innbyggere på trygdeytelser.

6.3 NAV/Sosial

		Budsjett	Budsjett	Budsjett	Budsjett
		2011	2012	2013	2014
Rådmannens forslag til økonomiplan					
Enhet 220-Sosial- og barnevern	Utgift	10 977	10 977	10 977	10 977
Endringer i forhold til rev. budsjett 2009					
Krisesenter		580	580	580	580
Sum endringer		580	580	580	580
Nye rammer etter konsekvensjust. tillegg		11557	11557	11557	11557
Rådmannens forslag til økonomiplan					
Enhet 220-Sosial- og barnevern	Inntekt	1 670	1 670	1 670	1 670
Endringer i forhold til rev. budsjett 2009					
Kvalifiseringsprogrammet inn i rammetilskuddet		-1296	-1296	-1296	-1296
Nye rammer		374	374	374	374

Endringer i drift

Driften er økt med tilskudd til krisesenter på kr 580.000 årlig i hele perioden, fordi dette er forutsatt i rammetilskuddet. Tilskudd til kvalifiseringsprogrammet kommer nå i rammetilskuddet, og er dermed tatt ut av enhetens inntekter. Det er forutsatt at det brukes 60 % stilling til kvalifiseringsprogrammet.

Tiltak som ikke er prioritert av rådmannen:

* øke ansatte med 1 stilling, utgift kr 500.000 årlig

* tiltak ungdom under 24 år kr 200.000 hvert år i perioden

Investeringer

Det er planlagt investeringer i boliger med netto kr 550.000 hvert år i hele planperioden. Det er innarbeidet inndekning av tidligere utgifter til investering i NAV-kontorer med kr 4.1 mill. i 2011.

6.5 Kompetanseutvikling

		Budsjett	Budsjett	Budsjett	Budsjett
		2011	2012	2013	2014
Rådmannens forslag til økonomiplan					
Enhet 240-Kompetanseutvikling	Utgift	7 717	7 717	7 717	7 717
Endringer i forhold til rev. budsjett 2010					
Tilb.f. Avsetning overskudd		-1293	-1293	-1293	-1293
Overføring til skolene		0	0	0	0
Sum endringer		-1293	-1293	-1293	-1293
Nye rammer etter konsekvensjust. tillegg					
		6424	6424	6424	6424
Rådmannens forslag til økonomiplan					
Enhet 240-Kompetanseutvikling	Inntekt	8 237	8 237	8 237	8 237
Endringer i forhold til rev. budsjett 2010					
Økte nto inntekter intergreringstilsk.		0	0	0	0
Sum endringer		0	0	0	0
Nye rammer		8237	8237	8237	8237

Endringer i drift

Tilbakeføring av tidligere overskudd er trukket inn med kr 1.293 mill. hvert av årene 2011-14.

Det er ikke beregnet noen økning i inntektene.

Investeringer

Det er planlagt investering i flyktningbolig med netto kr 900.000 i 2011.

6.13 Helsetjenester

		Budsjett	Budsjett	Budsjett	Budsjett
		2011	2012	2013	2014
Rådmannens forslag til økonomiplan					
Enhet 300-Helsetjenester	Utgift	17 563	17 563	17 563	17 563
Endringer i forhold til rev. budsjett 2010					
Økte utgifter legevakt Kr.sand		280	280	280	280
Overføring av MOT til oppvekst		-155	-155	-155	-155
Flytting SLT-koordinator til oppvekst		-300	-300	-300	-300
Tilb.f. Overskudd 2009		-293	-293	-293	-293
Tilskudd fastleger		180	240	300	360
Nytt driftstilskudd fysioterapi		290	290	290	290
Sum endringer		2	62	122	182
Nye rammer etter konsekvensjust. tillegg		17565	17625	17685	17745
Rådmannens forslag til økonomiplan					
Enhet 300-Helsetjenester	Inntekt	978	978	978	978
Endringer i forhold til rev. budsjett 2010					
Økt fastlønnstilskudd		0	0	0	0
Nye rammer		978	978	978	978

Endringer i drift

Enheten er tilført midler for økte utgifter til legevakten i Kristiansand med kr 280.000 årlig. I tillegg kommer økt tilskudd fastleger med kr 180.000 i 2011, kr 240.000 i 2012 og kr 300.000 i 2013 og 2014. Driftstilskudd til fysioterapi er satt til kr 290.000 hvert år i planperioden, fordi dette ble iverksatt fra 01.07.10. Helårvirkning skjer f.o.m. 2011. Driften er redusert med kr 155.000 årlig til MOT, da denne er overført til oppvekst sammen med SLT-koordinator med kr 300.000 i året. Tilbakeføring av overskudd utgjør kr 293.000 årlig i hele planperioden. Det er ikke beregnet økte inntekter.

Investeringer

Det er ikke prioritert investeringer i enheten.

6.15 Institusjonstjenester

		Budsjett	Budsjett	Budsjett	Budsjett
		2011	2012	2013	2014
Rådmannens forslag til økonomiplan					
Enhet 510-Institusjonstjenester	Utgift	44 544	44 544	44 544	44 544
Endringer i forhold til rev. budsjett 2010					
Ref. Myklobostad		350	350	350	350
Reduserte antall sykehjemsplasser				-3500	-3500
Redusert 0,78% årsverk (Ligger i lønnsbudsjettet)		-450	-450	-450	-450
Tilb.f. Overskudd 2009		-20	-20	-20	-20
Sum endringer		-120	-120	-3620	-3620
Nye rammer etter konsekvensjust. tillegg		44424	44424	40924	40924
Rådmannens forslag til økonomiplan					
Enhet 510-Institusjonstjenester	Inntekt	8 047	8 047	8 047	8 047
Endringer i forhold til rev. budsjett 2010					
Inntektsvekst 1%		161	161	161	161
Økt oppholdsbetaling		800	800	800	800
Sum endringer		961	961	961	961
Nye rammer		9008	9008	9008	9008

Endringer i drift

Enheten er tilført kr 350.000 årlig til dekning av plasser på Myklebostad. Samtidig reduseres driften i 2013 og 2014 med kr 3.5 mill. for reduksjon i sykehjemsplasser. Årsverk lagt inn i lønnsbudsjettet reduseres her med kr 450.000 årlig, og tilbakeføring overskudd reduserer driften med kr 20.000 hvert år i planperioden. Det er beregnet en inntektsvekst tilvarende kr 161.000 årlig, og økt oppholdsbetaling med kr 800.000 i 2011-2014.

Tiltak som ikke er prioritert av rådmannen:

- * økt bemanning ved korttidsavdeling med kr 1.8 mill årlig
- * innkjøp medisintekniske hjelpemidler med kr 100.000 i 2011-14
- * innkjøp elektriske produksjonsmidler med kr 100.000 årlig i planperioden

Investeringer

Det er ikke lagt inn investeringer til enheten.

6.16 Hjemmetjenester

		Budsjett	Budsjett	Budsjett	Budsjett
		2011	2012	2013	2014
Rådmannens forslag til økonomiplan					
Enhet 530-Hjemmetjenester	Utgift	34 802	34 802	34 802	34 802
Endringer i forhold til rev. budsjett 2010					
Reduksjon hjemmetjenesten		-500	-500	-1000	-1500
Korrigert lønnsbudsjett		-470	-470	-470	-470
Videreført 1% kutt brutto drift (2010)		-332	-332	-332	-332
Tilb.f. Overskudd 2009		-64	-64	-64	-64
Sum endringer		-1 366	-1 366	-1 866	-2 366
Nye rammer etter konsekvensjust. tillegg		33436	33436	32936	32436
Rådmannens forslag til økonomiplan					
Enhet 530-Hjemmetjenester	Inntekt	3 774	3 774	3 774	3 774
Endringer i forhold til rev. budsjett 2010					
Økt egenbetaling		420	420	420	420
Inntektsvekst 2%		73	73	73	73
Sum endringer		493	493	493	493
Nye rammer		4267	4267	4267	4267

Endringer i drift

Det er lagt inn en reduksjon i driften i hjemmetjenesten med kr 500.000 i 2011-12 og kr 1.mill. i årene 2013-14. Årsverk overført til lønnsbudsjettet er kommet til fradrag med kr 470.000 årlig. 1 % kutt årlig, tilsvarende kr 332.000, er redusert driften i hele planperioden. Tidligere overskudd er kommet til fradrag med kr 64.000 pr. år. Det er beregnet en generell vekst i inntektene på kr 73.000. Det tilsvarer 2 %. Det er lagt inn økt egenbetaling av hjemmetjenester med kr 420.000 pr år fra 2011, jfr. egen sak.

Tiltak som ikke er prioritert av rådmannen:

- * prosjektstilling ved innføring PDA kr 570.000 fra 2012
- * økning aktivitetssenteret med kr 200.000 i 2011, kr 400.000 i 2012 og kr 600.000 i 2013
- * nye trygghetsalarmer kr 50.000
- * oppstillingsplass rullestoler kr 150.000

Investeringer

Det er ikke lagt inn investeringer til enheten.

6.17 Psykisk helse/hab

		Budsjett	Budsjett	Budsjett	Budsjett
		2011	2012	2013	2014
Rådmannens forslag til økonomiplan					
Enhet 550-Psykisk helse og rehab	Utgift	52 957	52 957	52 957	52 957
Endringer i forhold til rev. budsjett 2010					
Reduksjon psykisk helse/habiliterint		-500	-500	-1000	-1500
Nytt bokollektiv		4000	4000	4000	4000
Avlastningssenter Lundeveien 34		1600	1600	1600	1600
Reduksjon ressurskrevende brukere		-750	-750	-750	-750
Reduksjon driftsutgifter ressurskrevende brukere		-180	-180	-180	-180
Overføringspost til lønn		-2100	-2100	-2100	-2100
Tilb.f. Overskudd 2009		-54	-54	-54	-54
Sum endringer		2016	2016	1516	1016
Nye rammer etter konsekvensjust. tillegg		54973	54973	54473	53973
Rådmannens forslag til økonomiplan					
Enhet 550-Psykisk helse og hab	Inntekt	1 178	1 178	1 178	1 178
Endringer i forhold til rev. budsjett 2010					
Intektsvekst 2%		22	22	22	22
Sum endringer		22	22	22	22
Nye rammer		1200	1200	1200	1200

Endringer i drift

Nytt bokollektiv er lagt inn med kr 4.mill. hvert av årene i perioden. I tillegg avlastingscenter med kr 1.6 mill. alle årene. Til reduksjon går kr 500.000 årlig i driften, og kr 750.000 årlig til ressurskrevende brukere. Driftsutgifter på disse brukerne er redusert med kr 180.000 pr. år. Kr 2.1 mill. er overført lønnsbudsjett, og tilbakeført overskudd på kr 54.000 er trukket inn hvert år i planperioden. Det er beregnet kr 22.000 årlig i økte inntekter.

Tiltak som ikke er prioritert av rådmannen:

* nye omsorgsleiligheter i Lundeveien med kr 15. mill i 2012.

Investeringer

Det er lagt inn netto kr 5. mill. til bofellesskap for funksjonshemmede i 2012.

6.23 Felles omsorg

		Budsjett	Budsjett	Budsjett	Budsjett
		2011	2012	2013	2014
Rådmannens forslag til økonomiplan					
Helse- og omsorgssjefen	Utgift	4 628	4 628	4 628	4 628
Endringer i forhold til rev. budsjett 2010					
Sum endringer		0	0	0	0
Nye rammer etter konsekvensjust. tillegg		4628	4628	4628	4628
Rådmannens forslag til økonomiplan					
Helse- og omsorgssjefen	Inntekt	593	593	593	593
Endringer i forhold til rev. budsjett 2010					
		0	0	0	0
		0	0	0	0
Nye rammer		593	593	593	593

Endringer i drift

2010- budsjettet er videreført i planperioden. Det er ført opp utgiftene til forvaltningstjeneste omsorg, lærigeordning (ringleder) og felles strømutfgifter m.v. i omsorgstjenestene.

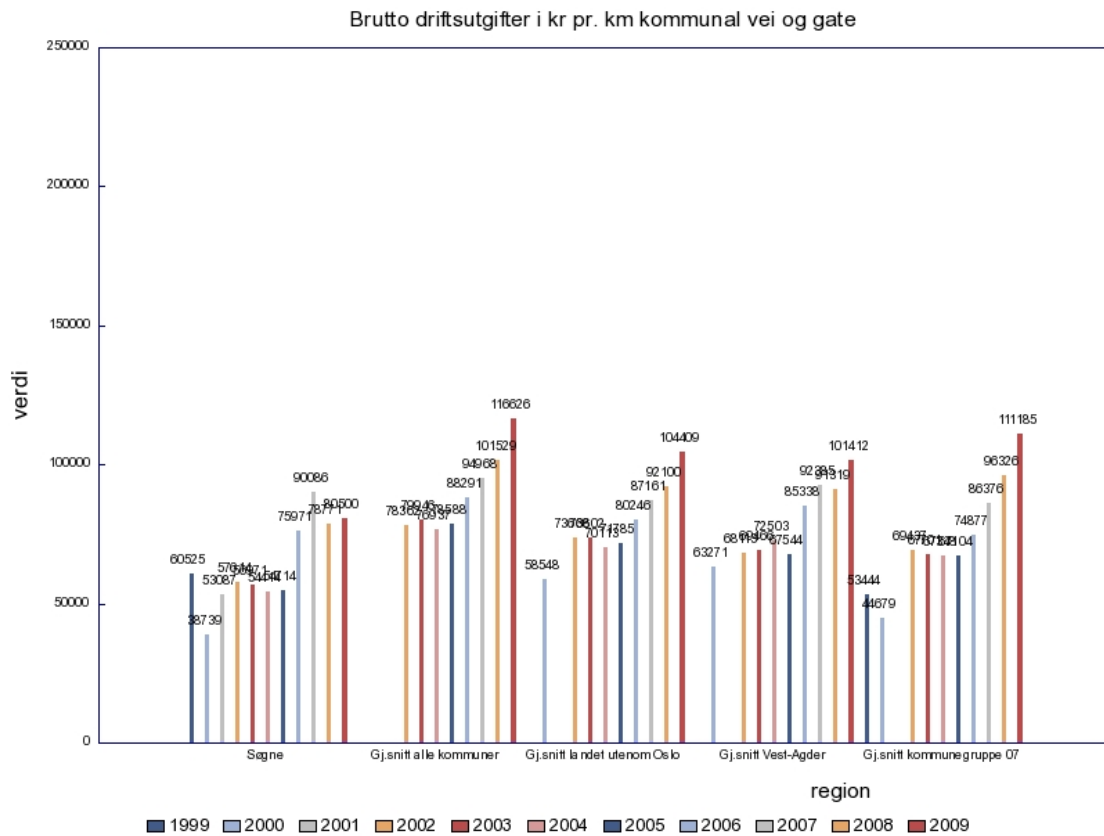
TEKNISK SEKTOR

For teknisk infrastruktur har kommuneplanen følgende mål:

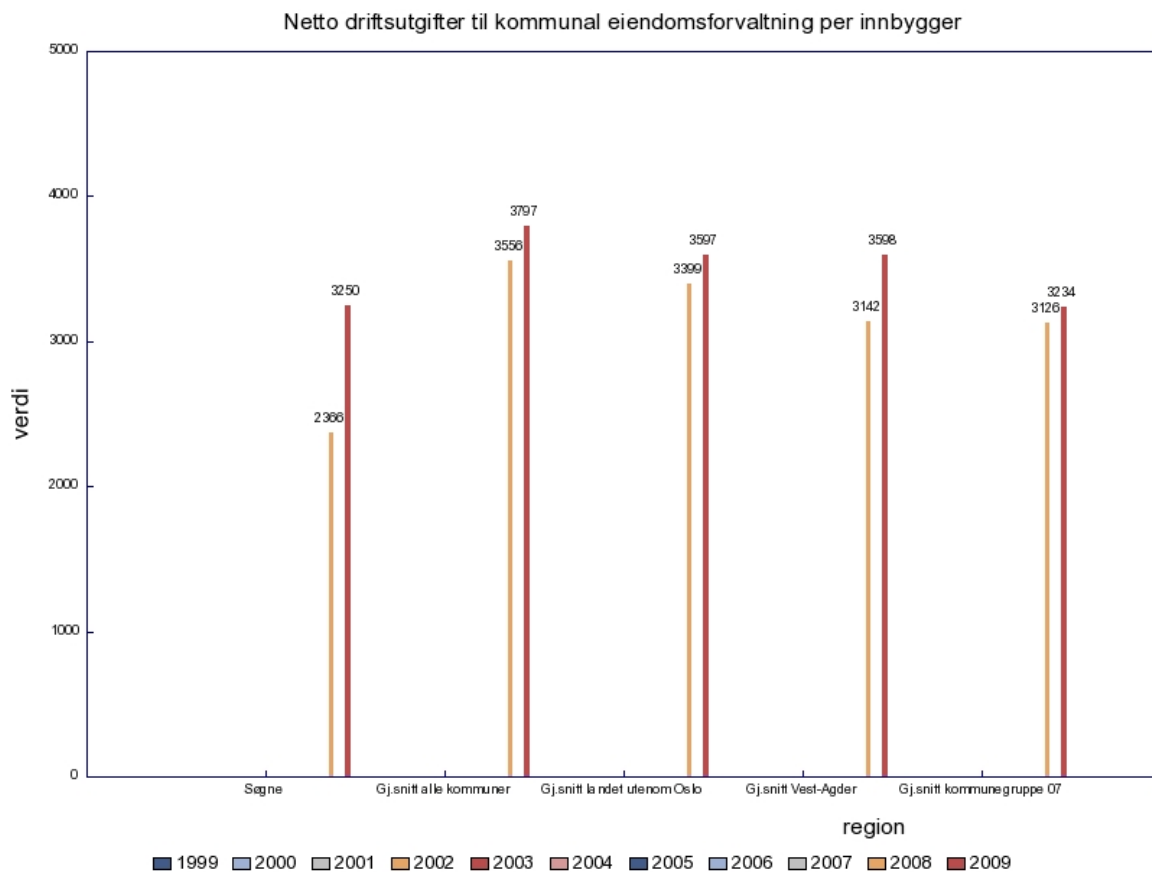
1. Skoleveiene skal gi trygghet for alle skoleelevene.
2. Alle skolene skal ha gang-og sykkelveier langs alle fylkes-og riksveier mellom skolene og boområdene og mellom skolene og viktige friluftsområder.
3. Trygge sentrumsveier for alle myke trafikkanter.
4. Fortsatt holde et høyt nivå for vedlikehold og drift av kommunale idrettsanlegg, turløyper og friområder.
5. Utnytte finansiering gjennom spillemidler og bevilgninger fra staten.
6. Sikre at nye utbyggingsområder tar sin del av kostnadene med opparbeiding av friområder og tekniske hovedanlegg.
8. Kommunen skal sikre nok, god og sikker vannforsyning til kommunens innbyggere og bedrifter.
9. Kommunen skal sikre en bærekraftig handtering av avløpsvannet fra kommunens rensesanlegg.
10. Kommunen skal ha tilstrekkelig og godt egnede bygg og anlegg for kommunens virksomhet.
11. Forvalte bygninger, anlegg og eiendommer i et langsiktig økonomisk perspektiv.
12. Ta ut gevinster av samfunnsskapt verdistigning på bygninger, anlegg og eiendommer.

Mål for kommunens bærekraftpolitikk (fra kommuneplanen):

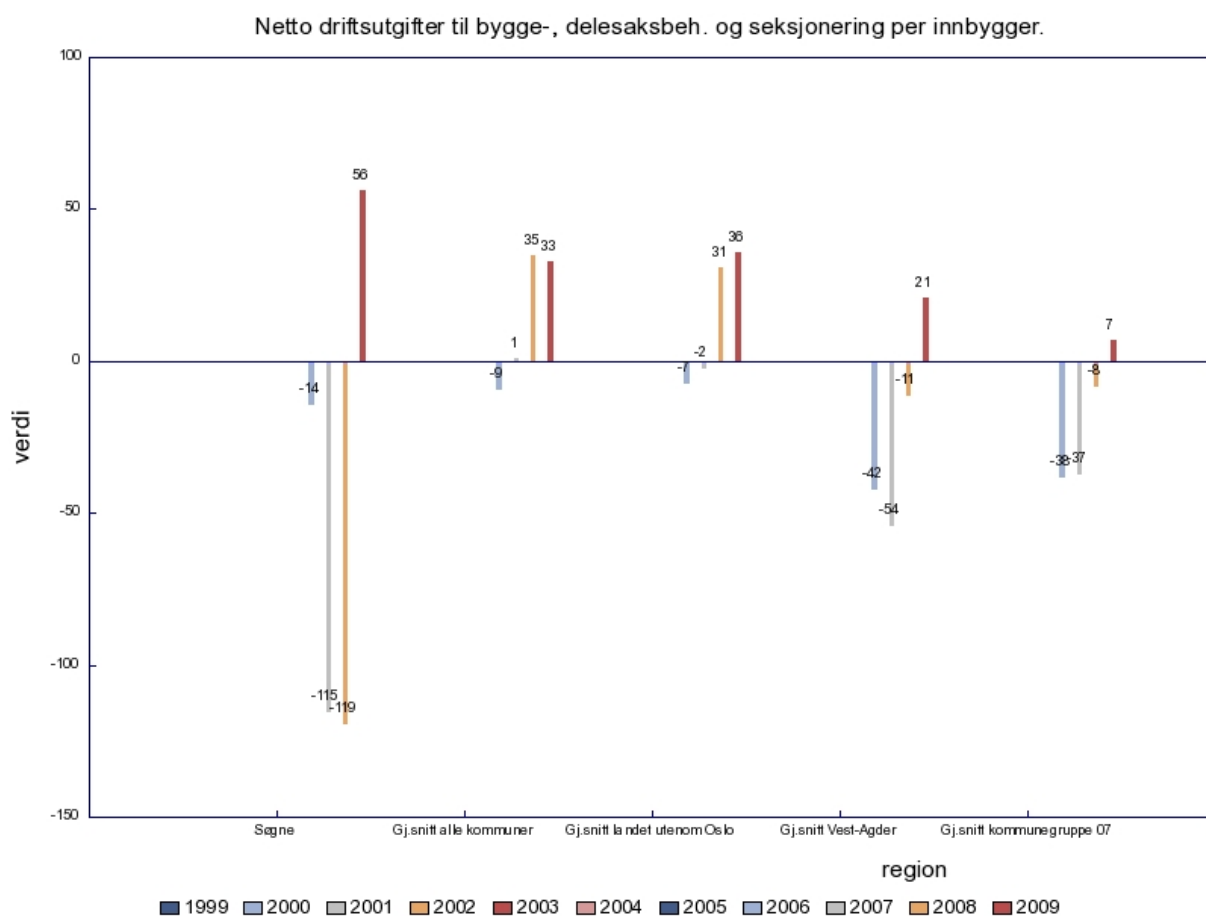
1. Et godt fungerende arbeidsmarked der forholdene legges til rette for eksisterende og ny virksomhet
2. Befolkningens levekår målt ved SSB`s nasjonale levekårsindeks bedres
3. Disponere arealene i et langsiktig perspektiv som er bærekraftig
4. Universell utforming skal vektlegges for all ny planlegging
5. Styrke tilbudet til barn og unge, samt tilrettelegge for forebyggende arbeid.
6. Dempe energibruk og redusere bruk av helse- og miljøfarlige stoffer, redusere avfall og øke gjenbruk.
7. Øke fokus og vern av vårt biologiske mangfold.



Mindre brøyting i Søgne enn gjennomsnittskommunen er en forklaring på hvorfor Søgne ligger relativt lavt når det gjelder driftsutgifter kommunale vegger.



Kommunens netto driftsutgifter til kommunale bygg ligger litt lavere enn kommunene i Vest-Agder.



Figuren viser at tallene svinger mye. Kommunen vil legge fram selvkostregnskap for byggesak ved framleggingen av årsrapporten for 2010 og da vil vi se og Kostra gir et ”riktig” bilde av situasjonen.

	Søgne	Gjennomsnitt i Vest-Agder	Gjennomsnitt for alle kommuner
Antall byggesøknader pr 10.000 innbyggere	409	242	131
Antall meldingssaker pr 10.000 innbyggere	106	88	70

Tabellen viser at Søgne kommune har nesten dobbelt så stor aktivitet som gjennomsnittet for Vest-Agderkommunene når det gjelder byggesak og oppmåling.

Utfordringer 2011

Teknisk sektor har en utfordring med å handtere stadig større volum på de tjenester som skal utføres. Veksten i kommunen fører til at flere bygg skal vedlikeholdes, vegnettet øker og grøntarealene som skal vedlikeholdes, blir større. Saksmengden innenfor arealplanlegging og byggesak øker tilsvarende. På kort sikt kan kommunen nedprioritere vedlikeholdet innenfor ingeniørvesenet og eiendom sitt arbeidsområde. Men det fører til at man skyver problemene

foran seg, og når det skal tas igjen senere blir det mye dyrere. Det er derfor svært viktig å holde jevnt vedlikehold for å sikre verdiene på lang sikt. Regjeringens krisepakke i til kommunene har ført til at mange nødvendige vedlikeholdsoppgaver har blitt utført. Arealenheten har hatt store problemer med å få tak i kvalifisert arbeidskraft innenfor byggesak og oppmåling.

Interkommunalt samarbeid

Knutepunkt Sørlandet har fått utarbeidet en rapport om interkommunalt samarbeid innfor teknisk sektor. Rapporten viser at det er mange områder hvor det ligger til rette for samarbeid hvis kommunene vil.

Økonomiplan 2011 – 2014

Ingeniørvesenet

Drift

Brøyting av kommunale veier er stryket med 500.000 kr pr år i forhold til opprinnelig budsjett for 2010. I budsjettet for 2010 var det ikke tatt høyde for brøyting av kommunale veier og plasser i det omfanget som var nødvendig. Ved budsjettrevisjonen i vår ble brøyteutgiftene for 2010 dekket med tilleggsbevilging på 1,7 mill kr. For at renovasjon ikke skal subsidiere kommuneregnskapet, må det overføres 500.000 kr til renovasjon i 2011.

Investeringer

Investeringsnivået fra forrige økonomiplan er videreført for investeringer innenfor reasfaltering av kommunale veier, tilskudd til ATP-tiltak, grunnerverv, vann, avløp og til utstyr.

Endring i lønnsbudsjettet fra 2010 til 2011

Det er ingen endringer i lønnsbudsjettet for antall stillinger for ingeniørvesenet fra 2010 til 2011.

Eiendomsenheten

Drift

Rådmannen foreslår opptrapping av eiendomsenhetens budsjett med 500.000 kr for 2011 og 1 mill kr for resten av økonomiplanperioden. Men på grunn av generell innstramming på 1% og at det går med 180.000 kr til reinhold av større areal i Sjøstjerna barnehage og for PP-enheten, blir den reelle styringen av eiendomsenheten 140.000 kr for 2011 og 640.000 kr pr år for resten av økonomiplanperioden.

Investeringer

Eiendomsenheten har ansvaret for gjennomføring av store investeringer i økonomiplanperioden. Utvidelse og rehabilitering av rådhuset, utbygging av Lunde skole med ballhall og ny kommunal barnehage er de største tiltakene. Det foreslås 5 mill kr til rehabilitering av kommunale byggi 2013, og 1 mill kr til opprusting av bygget på Langenes brygge i 2011.

Endring i lønnsbudsjettet fra 2010 til 2011

Reinhold av Sjøstjerna barnehage og PP-kontorene øker med 0,42 stilling i 2011.

Arealenheten

Drift

I revidert budsjett for 2010 ble arealenheten styrket med 250.000 kr for 2010 for økt bemanning innenfor byggesak – ½ stilling. Det settes av 250.000 kr for 2011 og resten av perioden slik at det blir ei hel stilling. Prosjektet ”Ulovlig bygging i strandsonen” er et to-årig prosjekt som startet våren 2010 og som avsluttes i 2012. Plan- og miljøutvalget har i møte 13.10.10 gått inn for at arbeidet skal videreføres. Omfanget av videreføring tas opp i neste økonomiplan.

For ajourføring av kommunens kartverk er det foreslått 250.000 kr i 2012. Dette er et spleiselag med andre myndigheter og det er svært viktig at kommunen kan gjennomføre jevnlig flyfotografering for ajourhold av kartverket. Kommunen ønsker å komme inn på en 3-årssyklus med ajourhold av kartverket.

Endring i lønnsbudsjettet fra 2010 til 2011

Lønnsbudsjettet økes med 1/2 stilling for byggesak 2011 forutsatt at kommunen får tak i fagfolk. ½ stilling ble bevilget ved budsjettrevisjonen for 2010.

Brann

Drift

Det er ikke forutsatt økninger i budsjettet for det interkommunale brannvesenet. Budsjettet for

Handlingsplan klima

Kommunestyret har vedtatt en klimaplan. Til klimaplanen er det utarbeidet en handlingsplan som tok utgangspunkt i at kommunen satte av 1 mill kr til tiltak. Ut fra en slik forutsetning ble følgende tiltak prioritert:

- Kommunale bygg tilføres 500.000 kr ekstra pr. år for å gjennomføre klimatiltak.
- Det avsettes 100.000 kr pr. år til miljøsertifisering og oppfølging.
- Det avsettes 100.000 kr pr. år til kompetanseheving innen bruk av alternativ energi.
- Det avsettes 200.000 kr pr. år til tiltak for å forbedre mulighetene for myke trafikanter slik at bruk av privat bil reduseres. Etablering av snarveier, sykkelparkering i forbindelse med ”park and ride” osv..
- Det avsettes 100.000 kr pr. år til stimulering av klimatiltak. Tiltak innen jord-og skogbruk prioriteres.

140.000 kr foreslås til klimatiltak i kommunale bygg i eiendomsenhetens budsjett.

Kommunen har startet arbeidet med miljøsertifisering av kulturenheten og kompetansenheten. På Søgne videregående skole planlegger fylkeskommunen et biobrenselanlegg. Kommunen har meldt interesse for å forsyne kommunale bygg i området med oppvarming fra dette anlegget. 3 fagarbeidere på eiendomsenheten har startet med teknikerutdanning etter avtale med kommunen på deltid blant annet for å bygge opp kompetanse på energiområdet for drift av kommunale bygg. Ut over dette er det ikke avsatt ekstra midler til oppfølging av handlingsplanen til klimaplanen.

Planprogram teknisk sektor

Pågående store planoppgaver:

- revisjon av kommuneplanen – samfunnsdelen og arealdelen

- kommunedelplan for Kjellandsheia
- kommunedelplan for Amfeneset
- hovedplan avløp
- hovedplan vann

Store planoppgaver framover:

- kommunedelplan for Tangvall
- kommunedelplan for veinettet
- kommunedelplan for Høllen

6.19 Ingeniørvesenet

		Budsjett	Budsjett	Budsjett	Budsjett
		2011	2012	2013	2014
Rådmannens forslag til økonomiplan					
Enhet 710-Ingeniørvesenet	Utgift	41 119	41 119	41 119	41 119
Endringer i forhold til rev. budsjett 2010					
Ubalanse selvkost, renovasjon		500	500	500	500
Tilb.f. Ex.ord brøyting 2010		-1700	-1700	-1700	-1700
Økning brøytebudsjettet		500	500	500	500
Sum endringer		-700	-700	-700	-700
Nye rammer etter konsekvensjust. tillegg		40419	40419	40419	40419
Rådmannens forslag til økonomiplan					
Enhet 710-Ingeniørvesenet	Inntekt	38 966	38 966	38 966	38 966
Endringer i forhold til rev. budsjett 2010					
Inntektsvekst 2%		567	567	567	567
Ikke 2% på VAR-inntekter		-400	-400	-400	-400
Sum endringer		167	167	167	167
Nye rammer		39133	39133	39133	39133

Endringer i drift

Enheten er tilført kr 500.000 årlig for ubalanse i selvkostområdet, og kr 500.000 i økning av brøytebudsjettet. Til årlig fradrag går kr 1.7 mill. for ekstraordinær brøyting i 2010. Inntekten forventes å øke med 2 % unntatt på VAR-området, og vil netto utgjøre kr 167.000 hvert år i planperioden.

Tiltak som ikke er prioritert av rådmannen:

- * forbedring myke trafikkanter kr 200.000 årlig
- * forprosjekt Pålsmesområdet med kr 500.000 i 2011

Investeringer

Asfaltering av kommunale veier er oppført med kr 560.000 årlig i perioden. Diverse investeringer for enheten er lagt inn med kr 500.000 årlig i 2011-14. Grunnerverv er videreført med kr 300.000 hvert år, og diverse utskifting av vannledninger med kr 2.mill. Det er beregnet brukt kr 3.mill. årlig til diverse avløpsanlegg og pumpestasjoner i perioden. ATP-tiltak er videreført med kr 370.000 årlig og øvrig trafiksikring med kr 60.000 årlig.

6.20 Arealenheten

		Budsjett	Budsjett	Budsjett	Budsjett
		2011	2012	2013	2014
Rådmannens forslag til økonomiplan					
Enhet 720-Arealenheten	Utgift	9 755	9 755	9 755	9 755
Endringer i forhold til rev. budsjett 2010					
Utvikling kart		0	250	0	0
Helårsvirkning økt bemanning (Rev. Budsjett 2010)		250	250	250	250
Prosjektstilling ulovlig bygging		0	-500	-500	-500
Sum endringer		250	0	-250	-250
Nye rammer etter konsekvensjust. tillegg		10005	9755	9505	9505
Rådmannens forslag til økonomiplan					
Enhet 720-Arealenheten	Inntekt	4 946	4 946	4 946	4 946
Endringer i forhold til rev. budsjett 2010					
Inntektsvekst 2%		98	98	98	98
Tilskudd prosjektstilling ulovlig bygging		0	-200	-200	-200
Sum endringer		98	-102	-102	-102
Nye rammer		5044	4844	4844	4844

Endringer i drift

Til utvikling av kart er driften tilført kr 250.000 i 2012. I tillegg er helårsvirkningen av økt bemanning lagt inn med kr 250.000 årlig i hele perioden. Prosjektstillingen ulovlig bygging utgår i 2012, og kr 500.000 er derfor trukket inn i årene 2012-2014.

Tiltak som ikke er prioritert av rådmannen:

* videre oppfølging av klimaplanen

6.21 Brannvesenet

		Budsjett	Budsjett	Budsjett	Budsjett
		2011	2012	2013	2014
Rådmannens forslag til økonomiplan					
Enhet 750-Søgne og Songdalen Brannv.	Utgift	6 879	6 879	6 879	6 879
Endringer i forhold til rev. budsjett 2010					
Feiervesen - overføringspost		755	755	755	755
Sum endringer		755	755	755	755
Nye rammer etter konsekvensjust. tillegg		7634	7634	7634	7634
Rådmannens forslag til økonomiplan					
Enhet 750-Søgne og Songdalen Brannv.	Inntekt	800	800	800	800
Endringer i forhold til rev. budsjett 2010					
Inntektsvekst feiergebyrer		16	16	16	16
Sum endringer		16	16	16	16
Nye rammer		816	816	816	816

Endringer i drift

Det beregnes en overføringspost for feiervesenet på kr 755.000 årlig i hele perioden – oppretting av tidligere budsjett. Inntekten på feiergebyr forventes å øke tilsvarende kr 16.000 pr. år.

6.22 Eiendom

Rådmannens forslag til økonomiplan		Budsjett			
		2011	2012	2013	2014
Enhet 760-Eiendom	Utgift	19 968	19 968	19 968	19 968
Endringer i forhold til rev. budsjett 2010					
Tilb.f. Avsetning overskudd 2009		-336	-336	-336	-336
Redusert renhold ift. Lønnsbudsjett		-530	-530	-530	-530
Videreført 1% kutt brutto drift (2010)		-183	-183	-183	-183
Opptopping eiendom herunder klimaplan		500	1 000	1 000	1 000
Sum endringer		-549	-49	-49	-49
Nye rammer etter konsekvensjust. tillegg		19419	19919	19919	19919
Rådmannens forslag til økonomiplan					
Enhet 760-Eiendom	Inntekt	3 574	3 574	3 574	3 574
Endringer i forhold til rev. budsjett 2010					
Inntektsvekst 2%		71	71	71	71
Sum endringer		71	71	71	71
Nye rammer		3645	3645	3645	3645

Endringer i drift

Driften er redusert med kr 336.000 for overskudd i 2009. Renhold overført til institusjon er trukket fra med kr 530.000 årlig. Kutt tilsvarende 1% er videreført med kr 183.000 hvert år i perioden. Opptopping drift med kr 500.000 i 2011, og kr 1. mill. resten av planperioden. Økt drift vil gå til utvidet renhold i Sjøstjerna barnehage og PP-enheten, og til oppfølging av klimaplanen i kommunale bygg. Inntekten er beregnet å øke med kr 71.000 årlig.

Tiltak som ikke er prioritert av rådmannen:

- * Lønn tekniker med kr 250.000 i årene 2012-14
- * opprusting bygg utvendig kr 750.000 årlig
- * enøktiltak Tangvall skole/ Søgne kirke med kr 500.000 i 2011

Investeringer

Det er lagt inn opprusting av kommunale bygg med kr 5. mill. i 2013. Oppgradering av rådhuset er oppført med kr 25 mill. i 2011 og i 2012. Rådmannen foreslår kr 1.mill. til opprusting av bygget på Langenes brygge i 2011.

6.24 Fellesutgifter

Rådmannens forslag til økonomiplan		Budsjett			
		2011	2012	2013	2014
Øvrige sentraladm.	Utgift	24 178	24 178	24 178	24 178
Endringer i forhold til rev. budsjett 2010					
Storings- og kommunevalg	11020	200	0	200	0
Økning revisjon, kontrollutvalg	11010	80	80	80	80
Lønnskompensasjon mv Søgne menighet		160	160	160	160
Økte driftsutgifter Søgne menighet		161	161	161	161
Økning kjøp av kontrolltjenester		15	15	15	15
Økning Interkommunal ordninger		200	200	200	200
Økte forsikringsutgifter		300	300	300	300
Drifting av eiendomsskattekontor		200	200	200	200
Sum endringer		1316	1116	1316	1116
Nye rammer etter konsekvensjust. tillegg		25494	25294	25494	25294
Rådmannens forslag til økonomiplan					
Øvrige sentraladm.	Inntekt	3 883	3 883	3 883	3 883

Endringer i forhold til rev. budsjett 2010

Reduserte leieinntekter Rådhus/Helsehus	-175	-350	-150	-150
Inntektsvekst 2%	26	26	26	26
Sum endringer	-149	-324	-124	-124
Nye rammer	3734	3559	3759	3759

Endringer i drift

Driften er tilført kr 200.000 for valg i årene 2011 og 2013. I tillegg kommer kr 80.000 årlig i økte utgifter til kontrollutvalget, og kr 160.000 til lønnskompensasjon i Søgne Menighetsråd. Videre kommer kr 161.000 til økte driftsutgifter i menighetsrådet i perioden. Innkjøp av kontrolltjenester øker med kr 15.000 årlig, og kr 200.000 til økning i interkommunale ordninger. Økte forsikringsutgifter beløper seg til kr 300.000 hvert år i perioden. Til drifting av eiendomskattekontor er avsatt kr 200.000 årlig.

6.25 Renter mv

Rådmannens forslag til økonomiplan	Inntekt	Budsjett	Budsjett	Budsjett	Budsjett
		2011	2012	2013	2014
		1 606	1 606	1 606	1 606
Endringer i forhold til rev. budsjett 2010					
Kapitalref. Skoler	81100	521	512	503	494
Momskompensasjon investering	81100	8500	15573	8000	8500
ELDREOMSORGSPLAN					
Investeringstilsk. 2.byggetr. Langenes B/A	81100	350	350	350	350
Inversteringstilsk. 4 boliger psykiatri	81100	130	130	130	130
Inversteringstilsk. 2 PU-boliger	81100	60	60	60	60
Investeringstilskudd eldreomsorg 1 b.t. Lange	81100	450	450	450	450
Investeringstilskudd eldreomsorg 5 oms.bolig	81100	350	350	350	350
Investeringstilskudd videre utb. 1. Bt. Langen	81100	230	230	230	230
Investeringstilsk. Nytt sykehjem	81100	800	800	800	800
Investeringstilskudd kirkebygg	81100	70	70	70	70
Rentekompensasjon skolepakke 27 mill	81100	545	545	545	545
Rentekompensasjon skolepakke 28,5 mill				600	600
Sum endringer		12006	19070	12088	12579
Nye rammer etter konsekvensjust. tillegg		13612	20676	13694	14185

INVESTERINGSPLAN 2011 – 2014

Kommentarer til investeringsbudsjettet

Investeringer i Lunde skole med flerbrukshall med til sammen 62 mill kroner er et av to store investeringsprosjekter i rådmannens forslag til investeringsplan. Det foreslås 23,2 mill kr i 2011 og 35,8 mill kr i 2012. Fra før er det avsatt 2 mill kr i 2010. Utbyggingsplanene på Lunde er i samsvar med kommunestyrets vedtak av skolebruksplanen. Arbeidet med å regulere området er igangsatt, og det forventes byggestart i 2011.

Bygging av bibliotek og rehabilitering/utbygging av rådhuset med til sammen 65 mill kr er det andre store investeringsprosjekt i forslaget til økonomiplan. Det ble avsatt 7 mill kr i 2008 og 8 mill i 2010. Det er avsatt 25 mill kr i 2011 og 2012 til bibliotek og rehabilitering/utbygging av rådhuset. Forventet byggestart høsten 2011.

I økonomiplanen foreslår rådmannen 10 mill kr i 2011 og 20 mill kr i 2012 for bygging av ny kommunal 5-avdelings barnehage. Lokaliseringen er ikke bestemt. Det er videre foreslått 20 mill kr i 2014 til barnehageutbygging.

Til lokaler for ungdomsklubb foreslår rådmannen 1 mill kr i 2011. Lokalisering tas opp i egen sak senere. Til finansiering av innredning av kontorene til NAV i 2009 er det tatt med 4,1 mill kr i 2011.

Rådmannen foreslår en investering på 1 mill kr pr år i planperioden for IT-utstyr til skolene. For kommunens øvrige IT-investeringer foreslås 1,5 mill kr pr år i henhold til kommunens IT-plan. På grunn av mangel på avklaring av regionens IT-strategi har vi blitt liggende etter andre regioner når det gjelder å ta i bruk IT-teknologi. I samarbeid med de andre kommunene i Knutepunkt Sørlandet (Kns) foreslås økt satsing på IT i perioden, og rådmannen foreslår investeringer på 1,42 mill kr i 2011 og 0,63 mill kr pr år i resten av økonomiplanperioden i tillegg til kommunens øvrige IT-investeringer.

Til bofellesskap for funksjonshemmede foreslår rådmannen 7,5 mill kr i 2012. Det foreslås 0,8 mill kr pr år til sosialboliger og en ny flyktningebolig i 2011 med 1,5 mill kr.

Idrettens handlingsplan for anlegg er foreslått med årlig investeringsramme med 0,5 mill kr pr år i tillegg til eventuelle spillemidler. Nytt gulv i Nygårdshallen er på plass, men det må brukes 200.000 kr av rammen for 2011 for restefinansiering av dette anlegget. Garasje for løypemaskinen på Årstøl, orienteringskart og skatebane er tiltak som foreslås innenfor rammen for 2011. For utvidelse og opprusting av det interkommunale skianlegget på Sandripheia ble det bevilget 270.000 kr i 2010 og det foreslås 75.000 kr i 2011. Dette er i samsvar med investeringsplanen for Sandripheia skianlegg.

Til opprusting av kommunale bygg foreslår rådmannen 5 mill kr i 2013. Dette er i samsvar med forrige økonomiplan. Størstedelen av investeringene er planlagt i skolebygg, men det vil sannsynligvis være for lite i forhold til behovet. Rådmannen foreslår 1 mill kr til opprusting av bygg på Langenes brygge i 2011.

Rådmannen foreslår investering til asfaltering av kommunale veger med 560.000 kr pr år. Det settes av penger til grunnverv og trafikksikkerhetstiltak på henholdsvis 300.000 kr og

60.000 kr pr år i perioden som i tidligere økonomiplaner. ATP-prosjektet videreføres med 370.000 kr pr år som er kommunens andel i ”myk pakke”.

Til fornyelse av maskiner og utstyr for ingeniørvesenet er det ført opp et rammebeløp på 500.000 kr pr år i perioden. Investeringer i vannforsyning og avløpsanlegg er på henholdsvis 2 og 3 mill kr pr år i perioden. Disse investeringene belastes selvkostregnskapene for vann og avløp.

På inntektssiden for investeringer er det i økonomiplanen lagt inn salg av kommunale eiendommer med 5 mill kr pr år fra 2012 og resten av perioden. Hvis kommunen ikke selger eiendommer i dette omfanget, går egenandelen på kommunens investeringer ned og lånefinansieringen må økes tilsvarende. Med foreslåtte avdrag på i overkant av *20 mill kr pr år*, vil kommunen ved utgangen av 2014 ha en lånegjeld på 520 mill kr eller ca 47.000 kr pr innbygger. Søgne kommune vil ha en høy lånegjeld sammenlignet med andre kommuner.

Rådmannen prioriterer følgende investeringer i økonomiplanperioden:

- Utbygging av Lunde skole med flerbrukshall, 2011, 2012
- Bibliotek og rehabilitering av rådhuset, 2011 og 2012
- Kommunale barnehager, 2011, 2012 og 2014
- Opprusting kommunale bygg, 2013
- IT-skolene, 2011 - 2014
- IT etter kommunens IT-plan, 2011 - 2014
- IT i regi av Knutepunkt Sørlandet, 2011 – 2014
- Sosialboliger, 2011 – 2014
- Opprusting av bygg - Langenes brygge, 2011
- Flyktningebolig, 2011
- Finansiering innredning NAV-kontorene, 2011
- Lokaler ungdomsklubb, 2011
- Bofellesskap funksjonshemmede, 2012
- Idrettens anleggsplan, *gulv Nygårdshallen førsteprioritet, 2010 – 2013*
- Sandripheia, investeringstilskudd, 2011
- Asfaltering kommunale veier, 2011 - 2014
- Investeringer i vann- og avløpsnett, 2011 – 2014
- Utstyr ingeniørvesenet, 2011- 2014
- ATP- investeringer; kommunens andel i ”myk pakke”, 2011 – 2014
- Grunnerverv og trafikksikkerhet, 2011 - 2014

Rådmannen har ikke prioritert alle foreslåtte investeringer i denne økonomiplanperioden.

INVESTERINGSPLAN 2011 – 2014

Investerings- prosjekt	Prosjekt- kostnad	20 10		20 11		20 12		20 13		20 14	
		Egenandel inkl. lån	Tilsk. ref.	Egenandel inkl. lån	Tilsk. ref.	Egenandel inkl. lån	Tilsk. ref.	Egenandel inkl. lån	Tilsk. ref.	Egenandel inkl. lån	Tilsk. ref.
Ansvar 11 - Sentraladministrasjonen											
Investeringer IT-plan		1500		1500		1500	0	1500	0	1500	0
IT-KrS		1510		1420		630		630		630	
Tilskudd toaletter Søgne menighet		100									
Kirkegårdsutvidelse		3000									
Flyktningeboliger				1500	600						
Rådhus/Bibliotek		8000		25000		25000					
NAV-kontorer				4100							
Ombygging ungdomslokale				1000							
Salg av eiendommer					0		5000		5000		5000
Ansvar 2 - Oppvekst											
Lunde skole		2000		23200		35800	4000	0			
IT-skolene, IT-plan		1000		1000	0	1000		1000		1000	
Ny kommunal banehage				9000		21000				20000	
Ansvar 4 - Sosial											
Boliger		800	250	800	250	800	250	800	250	800	250
Ansvar 5 - Pleie- og omsorg											
Bofellesskap funksjonshemmede						7500	2500		0		
Ombygging Søgneheimen											
Ansvar 6 - Kultur											
Ideplanen/Kulturtiltak		500		500		500		500		500	
Sandripsheia		270		75							
Ansvar 7 - Teknisk											
Opprustning kommunale bygg								5000			
Samferdsel:											
Asfaltering komm. Veier		560		560		560		560		560	
Digital kikkert		220									
Utbedring fiskebrygga Langenes		2675	1325	1000							
Trafikksikring		60		60		60		60		60	
ATP-tiltak		370		370		370		370		370	
G/S Høllen - Giskedalen		1650	700								
Diverse inv. Ingeniørvesen		500	0	500	0	500	0	500	0	500	0
Gunnerverv		300		300		300		300		300	
Div. utsk.omlegg. Vannledn. Mv.		2000		2000		2000		2000		2000	
Diverse avløpsanlegg, pumpestasjoner		3000		3000		3000		3000		3000	
Renovasjon											
	0	30015	2275	76885	850	100520	11750	16220	5250	31220	5250

Note til investeringsoversikten

	2010	2011	2012	2013	2014
--	------	------	------	------	------

Lån
Gj.sn. vektet avdr.tid
Avdrag
Renteutg

Kommunen nedbetaler sine lån til omsorgsboliger og leiligheter
over 30 år uten avdragsfri periode. Andre bunningslån nedbetales

GJELDSUTVIKLING I PLANPERIODEN 2011 – 2014

	2009	20 10'		2010
		Nye lån	Avdrag	
Investlån				442000
Startlån				59000

	2010	20 11'		2011
		Nye lån	Avdrag	
Investlån	442000	68215	19794	490421
Startlån	59000	10000	10000	59000

	2011	20 12'		2012
		Nye lån	Avdrag	
Investlån	490421	78250	22522	546149
Startlån	59000	10000	10000	59000

	2012	20 13'		2013
		Nye lån	Avdrag	
Investlån	546149	2070	23826	524393
Startlån	59000	10000	10000	59000

	2013	20 14'		2014
		Nye lån	Avdrag	
Investlån	524393	19770	23916	520247
Startlån	59000	5000	5000	59000

Leserveiledning til tabeller

I saksframlegget til økonomiplanen kommer hovedpunktene i rådmannens forslag fram. Resten av dokumentet skal utdype disse hovedpunktene. En del forhold er omtalt flere steder for de som ikke leser hele dokumentet fra perm til perm.

Utgangspunktet for denne økonomiplanen er oppdatert budsjett for 2010. I økonomiplanen tar vi med endringer som er foreslått ut fra oppdatert budsjett for 2010. Hvis et område ikke er kommentert spesielt, betyr det at det videreføres i 2011 som i 2010. Noen enheter som ikke har fått økninger i 2010 får ekstra utgifter i 2011. For å dekke disse, må det foretas omprioriteringer innenfor eksisterende drift. Det kan føre til nedskjæringer på noen områder.

Økonomiplanen er bygd opp ut fra omorganiseringen i Søgne 2000 med selvstendige enheter, men med "ansvars"- inndelingen i bunnen. Det er gjort for å holde oversikt i forhold til historisk utvikling og for å følge mal til nasjonal rapportering fra kommunene til staten; KOSTRA. Det betyr at noen enheter kan få sitt budsjett fordelt på flere ansvar, f.eks kompetanseenheten der flyktning-delen ligger under tidligere sentraladministrasjon og kompetansedelen ligger under tidligere oppvekst.

Under hver enhet og hovedansvar, er det gitt korte kommentarer for hva som er prioritert innenfor drift. Videre er det vist hvilke tiltak enhetene har ønsket å få med i økonomiplanen, men som ikke er blitt prioritert. Her er både driftstiltak og investeringer tatt med. Prioriterte investeringer er kommentert under hvert ansvar

Enhetene har utarbeidet sine forslag til økonomiplan. Disse er trykt opp i et eget hefte. Ikke alle tiltakene som enhetene har prioritert, er tatt med på lista over "Hva som ikke er prioritert".

I de tabellene som inngår i økonomiplanen er det i de fleste sammenhenger brukt tall i 1000 kr. Siffer som 76* eller 11020 henviser til poster i budsjettet.

Balansen i forslaget til økonomiplanen 2011 – 2014 framgår av bunnlinjen på hovedoversikten på side 12.